



WOJEWÓDZTWO
KUJAWSKO-POMORSKIE



Fundusze
Europejskie
Program Regionalny

**Podręcznik dla Lokalnych Grup Działania
w zakresie realizacji instrumentu
Rozwój Lokalny Kierowany przez Społeczność
w województwie kujawsko-pomorskim**

Toruń, sierpień 2015 r.

Spis treści

Spis treści	2
Wykaz skrótów	3
Wprowadzenie	5
1 Podstawa prawna	5
2 Idea RLKS	7
3 LGD w regionie	7
4 Cel zastosowania RLKS w województwie kujawsko-pomorskim	11
4.1 Realizacja strategii rozwoju województwa	11
4.2 Potrzeby i potencjały obszarów LGD w regionie kujawsko-pomorskim	12
4.3 Oczekiwane efekty realizacji RLKS w województwie kujawsko-pomorskim .	14
5 Zaangażowanie EFRR, EFS, EFRROW i EFMR w realizację RLKS	19
6 Zagadnienia realizowane w ramach instrumentu RLKS	21
7 Funkcjonowanie i zadania LGD	25
7.1 Funkcjonowanie LGD	25
7.2 Zadania LGD	29
8 Warunki realizacji RLKS	30
8.1 Wsparcie przygotowawcze oraz koszty bieżące i animacji.....	30
8.2 Lokalna Strategia Rozwoju	33
8.3 Lokalna strategia rozwoju a SRW, RPO WK-P, strategię ORSG/OSI/ZIT i programy rewitalizacji.....	34
8.4 Wybór LSR	36
8.5 System realizacji RLKS – zadania zarządu województwa	41
9 Ramy finansowe LSR	43
Załącznik 1. Potrzeby i potencjały obszarów LGD w województwie kujawsko-pomorskim	49

Wykaz skrótów

Ilekróć w niniejszym Podręczniku mowa o:

- 1) EFMR - należy przez to rozumieć Europejski Fundusz Morski i Rybacki,
- 2) EFRR - należy przez to rozumieć Europejski Fundusz Rozwoju Regionalnego,
- 3) EFRROW - należy przez to rozumieć Europejski Fundusz Rolny na rzecz Rozwoju Obszarów Wiejskich,
- 4) EFS - należy przez to rozumieć Europejski Fundusz Społeczny,
- 5) EFSI - należy przez to rozumieć europejskie fundusze strukturalne i inwestycyjne, o których mowa w pkt 1-4,
- 6) funduszu wiodącym - należy przez to rozumieć fundusz, o którym mowa w art. 32 ust. 4 Rozporządzenia nr 1303/2013, wyznaczany w przypadku wielofunduszowych strategii rozwoju lokalnego kierowanego przez społeczność w celu wspierania wszystkich kosztów bieżących i kosztów animacji związanych z daną strategią,
- 7) grupach defaworyzowanych - należy przez to rozumieć określone w LSR grupy społeczności lokalnej, będące w trudnej sytuacji/położeniu, które uzyskują wsparcie w ramach strategii,
- 8) KE – należy rozumieć Komisję Europejską,
- 9) komisji wybierającej - należy przez to rozumieć komisję ds. wyboru LSR powołaną przez organizatora konkursu na podstawie art. 3 ustawy RLKS,
- 10) LEADER – należy przez to rozumieć inicjatywę na rzecz rozwoju obszarów wiejskich (fr. *Liaisons entre Actions de Développement de l'Economie Rurale*)
- 11) LGD - należy przez to rozumieć lokalną/e grupę/y działania,
- 12) LGR - należy przez to rozumieć lokalną grupę rybacką;
- 13) LSR - należy przez to rozumieć lokalną/e strategię/e rozwoju,
- 14) MiIR - należy przez to rozumieć Ministerstwo Infrastruktury i Rozwoju,
- 15) MRiRW - należy przez to rozumieć Ministerstwo Rolnictwa i Rozwoju Wsi,
- 16) ORSG - należy przez to rozumieć Obszar Rozwoju Społeczno-Gospodarczego,
- 17) organie decyzyjnym - należy przez to rozumieć organ, do którego właściwości należą zadania, o których mowa w art. 4 ust. 3 pkt 4 ustawy RLKS,
- 18) organizatorze - należy przez to rozumieć Zarząd Województwa Kujawsko-Pomorskiego wykonujący zadania w zakresie RLKS, zgodnie z art. 2 ust. 2 ustawy RLKS,
- 19) PO RYBY - należy przez to rozumieć Program Operacyjny „Rybnictwo i Morze”,
- 20) Podręcznik – należy przez to rozumieć „Podręcznik dla LGD dotyczący realizacji instrumentu RLKS w województwie kujawsko-pomorskim”,
- 21) PROW - należy przez to rozumieć Program Rozwoju Obszarów Wiejskich na lata 2014-2020,
- 22) RLKS – należy przez to rozumieć rozwój lokalny kierowany przez społeczność,
- 23) Rozporządzenie nr 1303/2013 - należy przez to rozumieć rozporządzenie Parlamentu Europejskiego i Rady (UE) nr 1303/2013 z dnia 17 grudnia 2013 r. ustanawiające wspólne przepisy dotyczące Europejskiego Funduszu Rozwoju Regionalnego, Europejskiego Funduszu Społecznego, Funduszu Spójności, Europejskiego Funduszu Rolnego na rzecz Rozwoju Obszarów Wiejskich oraz Europejskiego Funduszu Morskiego i Rybackiego oraz ustanawiające przepisy

ogólne dotyczące Europejskiego Funduszu Rozwoju Regionalnego, Europejskiego Funduszu Społecznego, Funduszu Spójności i Europejskiego Funduszu Morskiego i Rybackiego oraz uchylające rozporządzenie Rady (WE) nr 1083/2006,

- 24)** RPO WK-P - Regionalny Program Operacyjny Województwa Kujawsko-Pomorskiego na lata 2014-2020,
- 25)** SRW - należy przez to rozumieć Strategię rozwoju województwa kujawsko-pomorskiego do roku 2020 - Plan modernizacji 2020+,
- 26)** Strategia Europa 2020 - należy przez to rozumieć strategię Europa 2020. Strategia na rzecz inteligentnego i zrównoważonego rozwoju sprzyjającego włączeniu społecznemu,
- 27)** SZOOP RPO WK-P – należy przez to rozumieć Szczegółowy Opis Osi Priorytetowych Regionalnego Programu Operacyjnego Województwa Kujawsko-Pomorskiego na lata 2014-2020,
- 28)** umowie ramowej - należy przez to rozumieć umowę o warunkach i sposobie realizacji LSR,
- 29)** UE - należy przez to rozumieć Unię Europejską,
- 30)** Ustawa RLKS - należy przez to rozumieć ustawę z dnia 20 lutego 2015 r. o rozwoju lokalnym z udziałem lokalnej społeczności (Dz.U. 2015 poz. 378),
- 31)** Ustawa wdrożeniowa – należy przez to rozumieć ustawę z dnia 11 lipca 2014 r. o zasadach realizacji programów w zakresie polityki spójności finansowanych w perspektywie finansowej 2014-2020 (Dz. U. poz. 1146 z późn. zm.),
- 32)** władzy publicznej - należy przez to rozumieć wszystkie władze w sensie konstytucyjnym - ustawodawczą, wykonawczą i sądowniczą; w pojęciu tym mieszczą się także inne instytucje niż państwowe lub samorządowe, jeżeli wykonują funkcje władzy publicznej w wyniku powierzenia czy przekazania im tych funkcji przez organ władzy państwowej lub samorządowej; wykonywanie władzy publicznej dotyczy wszelkich form działalności państwa, samorządu terytorialnego i innych instytucji publicznych,
- 33)** ZIT - Zintegrowane Inwestycje Terytorialne.

Wprowadzenie

Niniejszy Podręcznik skierowany jest w szczególności do Lokalnych Grup Działania oraz innych podmiotów zaangażowanych w realizację instrumentu RLKS w województwie kujawsko-pomorskim w celu zapewnienia osobom/podmiotom bezpośrednio zaangażowanym w LGD praktycznych narzędzi i wskazówek dotyczących realizowania RLKS w różnym kontekście.

Przewodnik ten dostarcza również miastom i organizacjom społecznym argumentów przekonujących, że rozwój lokalny kierowany przez społeczność jest skutecznym narzędziem do rozwiązywania niektórych z ich problemów oraz wskazuje sposoby wykorzystania EFS i EFRR. Istniejącym partnerstwom, np. w ramach LEADER niniejszy Przewodnik ma pomóc w opracowaniu lepiej ukierunkowanych LSR cechujących się wyższą jakością, wyraźnie zorientowanych na wyniki, które przynoszą trwale zmiany. Dokument przedstawia system realizacji RLKS w województwie w okresie programowania 2014-2020, uwzględniając w szczególności doświadczenia z realizacji podejścia LEADER w latach 2007-2013.

Dokument ten został skonsultowany z przedstawicielami LGD oraz organizacji pozarządowych z regionu kujawsko-pomorskiego.

1 Podstawa prawna

Warunki realizacji RLKS regulują określone przepisy, które wspierają dodatkowo różne opracowania uszczegółowiające, które zaprezentowano poniżej. Należy w tym miejscu zaznaczyć, że podstawowe przepisy w zakresie instrumentu RLKS to rozporządzenie nr 1303/2013, Umowa Partnerstwa 2014-2020, RPO WK-P, PROW, PO RYBY oraz ustawa o RLKS:

1. Rozporządzenie Parlamentu Europejskiego i Rady (UE) nr 1303/2013 z dnia 17 grudnia 2013 r. ustanawiające wspólne przepisy dotyczące Europejskiego Funduszu Rozwoju Regionalnego, Europejskiego Funduszu Społecznego, Funduszu Spójności, Europejskiego Funduszu Rolnego na rzecz Rozwoju Obszarów Wiejskich oraz Europejskiego Funduszu Morskiego i Rybackiego oraz ustanawiające przepisy ogólne dotyczące Europejskiego Funduszu Rozwoju Regionalnego, Europejskiego Funduszu Społecznego, Funduszu Spójności i Europejskiego Funduszu Morskiego i Rybackiego oraz uchylające rozporządzenie Rady (WE) nr 1083/2006 (Dz. Urz. UE L 347 z 20.12.2013 r., str. 320, z późn. zm.),
2. Rozporządzenie Parlamentu Europejskiego i Rady nr 1301/2013 z dnia 17 grudnia 2013 r. w sprawie Europejskiego Funduszu Rozwoju Regionalnego i przepisów szczególnych dotyczących celu „Inwestycje na rzecz wzrostu i zatrudnienia” oraz w sprawie uchylenia rozporządzenia (WE) nr 1080/2006 (Dz. Urz. UE L 347 z 20.12.2013 r., str. 289, z późn. zm.),
3. Rozporządzenie Parlamentu Europejskiego i Rady nr 1304/2013 z dnia 17 grudnia 2013 r. w sprawie Europejskiego Funduszu Społecznego

- i uchylające rozporządzenie Rady (WE) nr 1081/2006 (Dz. Urz. UE L 347 z 20.12.2013 r., str. 470, z późn. zm.),
4. Rozporządzenie Parlamentu Europejskiego i Rady nr 1305/2013 z dnia 17 grudnia 2013 r. w sprawie wsparcia rozwoju obszarów wiejskich przez Europejski Fundusz Rolny na rzecz Rozwoju Obszarów Wiejskich (EFRROW) i uchylające rozporządzenie Rady (WE) nr 1698/2005 (Dz. Urz. UE L 347 z 20.12.2013 r., str. 487, z późn. zm.),
 5. Umowa Partnerstwa 2014-2020 – dokument przyjęty przez Komisję Europejską w dniu 21 maja 2014 r. (dokument określający kierunki i priorytety dotyczące korzystania przez Polskę ze środków europejskich w perspektywie finansowej 2014-2020),
 6. Ustawa z dnia 11 lipca 2014 r. o zasadach realizacji programów w zakresie polityki spójności finansowanych w perspektywie finansowej 2014–2020 (Dz. U. poz. 1146 z późn. zm.),
 7. Ustawa z dnia 20 lutego 2015 r. o rozwoju lokalnym z udziałem lokalnej społeczności (Dz. U. poz. 378),
 8. Ustawa z dnia 20 lutego 2015 r. o wspieraniu rozwoju obszarów wiejskich z udziałem środków Europejskiego Funduszu Rolnego na rzecz Rozwoju Obszarów Wiejskich w ramach Programu Rozwoju Obszarów Wiejskich na lata 2014–2020 (Dz. U. poz. 349),
 9. Regionalny Program Operacyjny Województwa Kujawsko-Pomorskiego na lata 2014-2020,
 10. Program Rozwoju Obszarów Wiejskich na lata 2014-2020,
 11. Projekt Programu Operacyjnego „Rybnactwo i Morze” na lata 2014-2020 (na moment przygotowania niniejszego dokumentu przedmiotowy Program nie został zatwierdzony przez KE),
 12. Zasady realizacji instrumentu Rozwój lokalny kierowany przez społeczność w Polsce, Ministerstwo Infrastruktury i Rozwoju, kwiecień 2014 (dostępny na stronie: <http://www.minrol.gov.pl/Wsparcie-rolnictwa-i-rybolowstwa/PROW-2014-2020/Rozwoj-Lokalny-Kierowany-przez-Spolecznosc-RLKS>),
 13. Poradnik dla lokalnych grup działania w zakresie opracowania lokalnych strategii rozwoju na lata 2014-2020. Materiał zredagowany w Departamencie Rozwoju Obszarów Wiejskich Ministerstwa Rolnictwa i Rozwoju Wsi na podstawie wyników prac Zespołu Roboczego ds. Opracowania Zakresu Lokalnych Strategii Rozwoju przy Grupie tematycznej ds. Podejścia Leader, Wydanie II uzupełnione i zaktualizowane, Warszawa 2015 (dostępny na stronie: <http://www.minrol.gov.pl/Wsparcie-rolnictwa-i-rybolowstwa/PROW-2014-2020/Rozwoj-Lokalny-Kierowany-przez-Spolecznosc-RLKS>).
 14. Struktura LSR (dostępny na stronie: <http://www.minrol.gov.pl/Wsparcie-rolnictwa-i-rybolowstwa/PROW-2014-2020/Rozwoj-Lokalny-Kierowany-przez-Spolecznosc-RLKS>).

2 Idea RLKS

Rozwój lokalny kierowany przez społeczność (ang. *Community-led local development* - CLLD) stanowi jeden z nowych instrumentów realizacji podejścia terytorialnego w polityce rozwoju, który został zaproponowany przez Komisję Europejską na nowy okres finansowy 2014-2020. Termin ten został użyty przez KE do opisanego podejścia, które wywraca tradycyjną, „odgórną” politykę rozwoju do góry nogami. W ramach RLKS społeczność lokalna przejmuje stery i tworzy partnerstwo lokalne, które opracowuje i realizuje zintegrowaną strategię rozwoju.

Innymi słowy, RLKS jest narzędziem służącym włączeniu obywateli na szczeblu lokalnym w inicjowanie i realizację działań na rzecz rozwoju lokalnego. Co istotne, rozwój ten ma być inicjowany w sposób oddolny. Działania będą realizowane przez LGD na obszarach objętych lokalnymi strategiami rozwoju i na ich podstawie.

Rozwój lokalny kierowany przez społeczność bazuje na stosowanym w ramach Wspólnej Polityki Rolnej oraz Wspólnej Polityki Rybackiej podejściu LEADER. Przejmuje rozwiązania realizowane w poprzedniej perspektywie finansowej, umożliwiając rozwiązywanie problemów konkretnych obszarów z uwzględnieniem ich specyfiki historycznej, przyrodniczej i kulturowej. Z tą jednak różnicą, że w nowej perspektywie finansowej podejście RLKS może być realizowane nie tylko na obszarach wiejskich, ale także na obszarach miejskich. Rozszerzył się także wachlarz funduszy europejskich, które będą finansowały LSR.

Unia Europejska zaproponowała podejście RLKS w perspektywie finansowej 2014-2020, opierając się na dotychczasowych, pozytywnych doświadczeniach i efektach tego mechanizmu. Okazało się, że zwiększenie udziału społeczności lokalnej w programowaniu i zarządzaniu rozwojem danego obszaru, przyczynia się do poprawy spójności społecznej i terytorialnej, a więc do realizacji celów Strategii Europa 2020. Współpraca oraz wspólne definiowanie potrzeb, problemów i propozycji ich rozwiązań prowadzi do spójnego i zrównoważonego rozwoju danego obszaru poprzez lepszą mobilizację potencjału na szczeblu lokalnym. A co jest bardzo istotne - przyczynia się do budowania kapitału społecznego tj. zwiększenia partycypacji społecznej oraz szeroko rozumianej aktywności obywatelskiej.

3 LGD w regionie

Również pod względem określenia granic obszaru LSR, instrument ten różni się od tradycyjnego podejścia odgórnego w tym sensie, że objęte nim obszary nie muszą pokrywać się z wcześniej ustalonymi granicami administracyjnymi. Władze krajowe lub regionalne powinny jednak wskazać rodzaje obszarów, które będą lub nie będą się kwalifikować oraz podać jasne kryteria wyboru¹. Podstawą takich wskazań może

¹ Zob. Wytyczne dla podmiotów lokalnych dotyczące rozwoju lokalnego kierowanego przez społeczność. Europejskie fundusze strukturalne i inwestycyjne. Wytyczne dla państw członkowskich i instytucji zarządzających programami. Wytyczne dla beneficjentów. Wersja 2. Sierpień 2014, zaktualizowana po uwzględnieniu uwag tłumaczy. Dostępne na stronie:

być wywołanie lub poprawienie synergii pomiędzy inicjatywami finansowanymi bądź to z różnych funduszy UE, bądź w ramach innych strategii odnoszących się w całości lub w części do danego obszaru. Podkreślmy jeszcze raz – strategii rozwoju lokalnego kierowanego przez społeczność nie należy postrzegać w oderwaniu od innych inicjatyw. Są one elastycznymi narzędziami służącymi do zaspokajania określonych potrzeb różnych obszarów lokalnych ale w sposób, który przynosi konkretne rezultaty i korzyści w odniesieniu do danych programów operacyjnych wszystkich właściwych EFSI (tu: RPO WK-P, PROW i jeżeli ma zastosowanie również PO RYBY).

Na etapie opracowywania LSR należy zapewnić spójność ze SRW, Strategią ZIT (dotyczy miast Bydgoszczy i Torunia wraz z ich obszarem funkcjonalnym), strategiami obejmującymi obszar miast regionalnych i subregionalnych (Włocławek, Grudziądz, Inowrocław) wraz z ich obszarami funkcjonalnymi czy strategiami dla ORSG, a także innymi dokumentami szczebla gminnego i powiatowego (zwłaszcza dot. to Gminnych Planów Rewitalizacji).

Podmioty lokalne powinny ustalić odpowiednie granice na potrzeby osiągnięcia swoich celów. Oznacza to zapewnienie po pierwsze, aby obszar był wystarczająco duży i miał wystarczającą „masę krytyczną” dla osiągnięcia celów, a po drugie, aby nie był zbyt duży, gdyż wówczas powstałoby ryzyko utraty kontroli przez społeczność. Wreszcie powinien być „spójny” w sensie fizycznym, społecznym lub gospodarczym oraz w kontekście celów strategii.

Rozwój lokalny kierowany przez społeczność na obszarach miejskich daje ogromne możliwości pod względem rozwiązywania konkretnych problemów w miastach i wykorzystywania niezagospodarowanego potencjału obywateli, przedsiębiorstw i społeczeństwa obywatelskiego, tak aby przyczyniał się on do rozwoju. RLKS może być wykorzystywany jako narzędzie do działań oddolnych, przyczyniając się do zintegrowanego rozwoju obszarów miejskich. RLKS na obszarach miejskich może uzupełniać działania podejmowane w ramach zintegrowanego rozwoju obszarów miejskich (ZIT), na przykład poprzez działanie na poziomie części miasta w ramach szerzej zakrojonej strategii na rzecz tych obszarów.

Ponadto RLKS można wykorzystywać, aby połączyć działania finansowane w ramach EFRR i EFS w sposób bardziej zintegrowany, na przykład wspierając rewitalizację obszarów miejskich poprzez inwestycje w infrastrukturę w połączeniu ze środkami na rzecz edukacji i zatrudnienia lub infrastrukturę opieki nad dziećmi oraz dostęp do szkoleń i pracy dla młodych rodziców w danej części miasta.

Określanie granic na obszarach miejskich jest czasem trudniejsze niż na obszarach wiejskich. W miastach istnieje mniej naturalnych form wyznaczających obszary. Ponadto lokalna tożsamość np. dzielnic nie zawsze pokrywa się z jednostkami statystycznymi, wyborczymi i administracyjnymi. W mniejszych miastach można

wyznaczyć całe miasto jako obszar na potrzeby RLKS. Również jeżeli działania skupiają się na określonej grupie docelowej, np. na młodzieży, lub na aktywnym starzeniu się, całe miasto może być wyznaczone jako obszar – przy zachowaniu pułapu 150 000 mieszkańców.

Przy wyznaczaniu obszaru często istnieją wątpliwości, czy jako punkt wyjścia przyjąć potrzeby czy możliwości. W idealnych warunkach obszary określa się tak, aby uwzględnić oba te elementy. Nawet na obszarach o dużym potencjale rzadko można rozwiązać wszystkie problemy na szczeblu lokalnym. Większość możliwości istnieje na szerzej zakrojonym obszarze miasta. Na obszarach o nielicznych możliwościach należy szukać ich poza samym obszarem. Ważne jest, aby projekty łączyły obszar i jego mieszkańców z szerszymi możliwościami gospodarczymi w większym obszarze miasta. Innymi słowy, chodzi o to by obszary były spójne i postrzegane nie jako enklawy, a jako dynamiczne części całego miasta.

Podsumujmy. RLKS w województwie kujawsko-pomorskim realizowany będzie zarówno na obszarach wiejskich, jak i miejskich, zgodnie z następującym podziałem terytorialnym w odniesieniu do poszczególnych programów:

- ❖ PROW - obszary wiejskie (tj. obszar całego województwa z wyłączeniem obszaru miast o liczbie mieszkańców większej niż 20 tys.),
- ❖ PO RYBY - obszary rybackie,
- ❖ RPO WK-P - obszary wiejskie i miasta do 20 tys. mieszkańców oraz miasta powyżej 20 tys. mieszkańców.

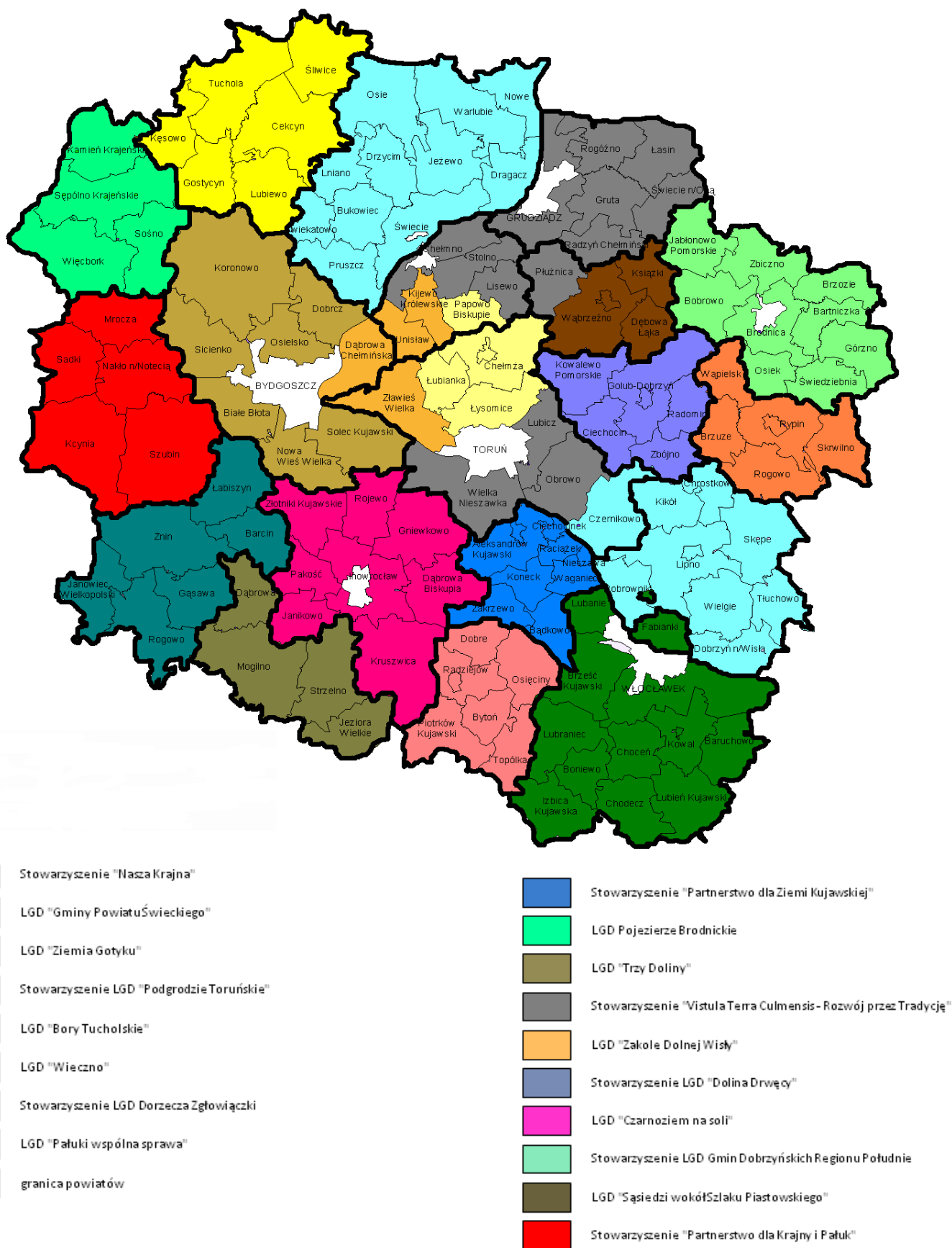
Możliwe do utworzenia będą dwa rodzaje LGD:

- ❖ LGD wiejskie:
 - obejmujące obszary wiejskie i rybackie oraz miasta do 20 tys. mieszkańców,
 - liczba ludności objęta LSR powinna wynosić minimum 30 tys., a maksimum 150 tys. mieszkańców,
 - obszar realizacji LSR musi obejmować co najmniej dwie gminy.
- ❖ LGD miejskie:
 - w miastach z liczbą mieszkańców powyżej 20 tys.,
 - liczba ludności może wynosić maksimum 150 tys. mieszkańców,
 - na obszarze miasta pow. 150 tys. mieszkańców można utworzyć 1 LGD.

Liczbę mieszkańców ustala się według stanu na dzień 31 grudnia 2013 r. Podstawą realizacji RLKS jest zasada: **1 LGD - 1 obszar - 1 LSR**. Należy przy tym pamiętać, że obszar realizacji LSR powinien być spójny przestrzennie (w przypadku LGD miejskich będzie on określany również poprzez podejście problemowe) oraz posiadać wystarczająco duży potencjał absorpcji środków przy jednoczesnym zachowaniu swojego lokalnego charakteru.

Podręcznik dla LGD w zakresie realizacji instrumentu RLKS w województwie kujawsko-pomorskim. Załącznik Nr 9 do SZOOP RPO WK-P.

Fig. 1 LGD „wielkie” w województwie kujawsko-pomorskim w perspektywie finansowej 2014-2020



Źródło: Opracowanie własne.

4 Cel zastosowania RLKS w województwie kujawsko-pomorskim

4.1 Realizacja strategii rozwoju województwa

W świetle **Strategii rozwoju województwa kujawsko-pomorskiego do roku 2020 – Plan modernizacji 2020+** aktywizacja społeczno-gospodarcza na poziomie lokalnym stanowi jedno z ważniejszych zamierzeń polityki rozwoju województwa. Wskazują na to przyjęte priorytety: nowoczesne społeczeństwo oraz modernizacja przestrzeni wsi i miast. Tym samym założono wspieranie działań na rzecz rozwoju społecznego (rozbudzania aktywności obywatelskiej i społecznej, chęci do współpracy, prowadzenia działań edukacyjnych, zachęcania do szerokiego otwarcia na świat) oraz dążeń do znacznego przyspieszenia rozwoju obszarów wiejskich i miast.

Przyjęcie takiego podejścia było podyktowane stwierdzonymi problemami społeczno-gospodarczymi jak np. trwale wysoki poziom bezrobocia, słabo rozwinięta przedsiębiorczość, jeden z najniższych w kraju i obiektywnie bardzo niski poziom kapitału ludzkiego i społecznego oraz niekorzystne zmiany demograficzne (depopulacja oraz starzenie się społeczeństwa).²

Samorząd województwa wspierać więc będzie te działania partnerów społeczno-gospodarczych, które pozwolą na osiągnięcie przynajmniej jednego ze wskazanych poniżej efektów:

- 1) ożywienie gospodarcze w województwie kujawsko-pomorskim,
- 2) ożywienie społeczne na terenie województwa kujawsko-pomorskiego,
- 3) spadek poziomu bezrobocia w województwie kujawsko-pomorskim,
- 4) zlikwidowanie lub zmniejszenie skali ubóstwa i wykluczenia społecznego w województwie kujawsko-pomorskim (związanego m.in. z oddaleniem od rynku pracy, degradacją obszarów, niewystarczającym dostępem do dobrej jakości, niedrogich usług społecznych).

Oczekiwane rezultaty wspieranych działań w postaci realizacji wskaźników określonych w SRW i RPO WK-P zostały zaprezentowane w podrozdziale 4.3.

Dla realizacji ustaleń SRW wybrane zostały różne instrumenty polityki regionalnej, wśród których są: polityka terytorialna, której zadaniem jest optymalne wykorzystanie wewnętrznych potencjałów określonych terytoriów na rzecz rozwoju oraz RPO WK-P, zapewniające finansowanie planowanych działań.

Realizując ideę podejścia terytorialnego, przeanalizowano powiązania funkcjonalno-przestrzenne w ramach województwa i w efekcie określono cztery poziomy realizacji polityki terytorialnej (cztery typy obszarów), którym zaproponowano zadania odpowiadające ich specyfice:

² Źródło: SRW.

Podręcznik dla LGD w zakresie realizacji instrumentu RLKS w województwie kujawsko-pomorskim. Załącznik Nr 9 do SZOOP RPO WK-P.

- poziom wojewódzki – obejmuje miasta Bydgoszcz i Toruń oraz obszar powiązany z nimi funkcjonalnie (ZIT wojewódzki);
- poziom regionalny i subregionalny – obejmujący miasta Włocławek, Grudziądz i Inowrocław wraz z obszarami powiązаныmi z nimi funkcjonalnie (OSI miast regionalnych/subregionalnych);
- poziom ponadlokalny (powiatowy) – obejmujący obszar powiatu ziemskiego (Obszary Rozwoju Społeczno-Gospodarczego);
- poziom lokalny – w ramach realizacji idei rozwoju lokalnego kierowanego przez społeczność.

Szczegółowe zasady realizacji polityki terytorialnej w województwie określają Założenia polityki terytorialnej województwa kujawsko-pomorskiego na lata 2014-2020, przyjęte przez Zarząd Województwa Kujawsko-Pomorskiego.³

Osiągnięcie wspomnianych wyżej efektów będzie możliwe dzięki podjęciu działań oddolnych, inicjowanych i realizowanych przez lokalnych partnerów społeczno-gospodarczych i mieszkańców danego obszaru, przy aktywnym współdziałaniu samorządów lokalnych. Zakłada się, że uruchomienie lokalnych inicjatyw oraz aktywizacja społeczna poprawią poziom potencjału społecznego województwa, co przyczyni się do rozwoju gospodarczego.

Dla realizacji działań na poziomie lokalnym w województwie kujawsko-pomorskim wybrano instrument RLKS, który jednak nie może zastępować działań władz lokalnych, lecz w odpowiedni sposób je uzupełniać.

Należy przyjąć, że określone efekty realizacji przedsięwzięć w ramach RLKS, zgodnie z zasadami realizacji programów operacyjnych na lata 2014-2020, będą wstępnie widoczne wraz z końcem okresu programowania. Jednakże zakłada się, że kompleksowe efekty widoczne będą dopiero w perspektywie długoterminowej.

4.2 Potrzeby i potencjały obszarów LGD w regionie kujawsko-pomorskim

Zgodnie z deklaracjami samorządów na terenie województwa kujawsko-pomorskiego w ramach perspektywy finansowej 2014-2020 funkcjonować będzie (ryc.1) :

- 11 LDG tożsamy z granicami administracyjnymi powiatów ziemskich;
- 2 LGD tożsame z granicami powiatów ziemskich z wyłączeniem miasta powiatowego (Inowrocław, Brodnica);
- 7 LGD stanowiących połączenie gmin poza granicami administracyjnymi powiatów;

³ Uchwała Nr 5/134/15 Zarządu Województwa Kujawsko-Pomorskiego z dnia 4 lutego 2015 r. zmieniająca uchwałę w sprawie przyjęcia „Założeń polityki terytorialnej województwa kujawsko-pomorskiego na lata 2014–2020”

Podręcznik dla LGD w zakresie realizacji instrumentu RLKS w województwie kujawsko-pomorskim. Załącznik Nr 9 do SZOOP RPO WK-P.

- 7 LGD tożsamy z granicami administracyjnymi miast lub ich wydzielonych części.

Realizacja SRW jak i zastosowane podejście terytorialne wymagają uwzględnienia potrzeb oraz wykorzystania potencjałów lokalnych społeczności i ich terytoriów. W związku z czym przygotowano charakterystyki tych obszarów, na których będą działały LGD – załącznik 1 Podręcznika. Opisów tych dokonano z wykorzystaniem grup zagadnień, wynikających z zakresu tematycznego określonego dla RLKS przez UE, Ministerstwo Infrastruktury i Rozwoju oraz samorząd województwa. Na ww. charakterystykę składają się:

- uwarunkowania przyrodniczo-kulturowe i społeczno-gospodarcze wraz z położeniem administracyjnym wskazujące potencjał obszaru i jego problemy;
- obraz statystyczny, w którym przedstawiono: stan rozwoju społeczno-gospodarczego w kontekście województwa lub/i jednostek podobnych ze względu na liczbę ludności za pomocą wskaźników i wartości; dynamikę zmian zachodzących procesów społeczno-gospodarczych za pomocą wykresów; zróżnicowanie wewnątrz obszarów za pomocą kartogramów i wykresów.

Jednocześnie ze względu na różnorodny poziom dostępu danych statystycznych zastosowano dwa sposoby opisu obszarów⁴:

- dla obszarów będących administracyjnie powiatami ziemskimi lub grodzkimi – zakres danych statystycznych możliwych do pozyskania był najpełniejszy i dlatego opis jest najbardziej szczegółowy i obejmuje więcej zagadnień z zakresu rynku pracy i bezrobocia;
- dla obszarów niestanowiących administracyjnie powiatów - zakres danych możliwych do pozyskania był zdecydowanie uboższy i dlatego w opisie w mniej szczegółowy sposób potraktowano zagadnienia bezrobocia i rynku pracy. Dodatkowo dla obszarów stanowiących miasta, w celu uzyskania trafniejszego obrazu statystycznego, zagregowane dane i wskaźniki porównano do średniej wybranych miast w kraju o zbliżonej liczbie ludności.

Informacja przedstawiona w załączniku 1 Podręcznika wskazuje najistotniejsze i najbardziej charakterystyczne elementy opisujące dane terytorium i powinna być

⁴ Wykorzystane dane pochodzą z następujących instytucji: Główny Urząd Statystyczny (Bank Danych Lokalnych), Powiatowy Urząd Pracy w Toruniu., Wojewódzki Konserwator Zabytków, Kujawsko-Pomorska Kasa Rolniczego Ubezpieczenia Społecznego, Państwowa Komisja Wyborcza.

W opracowaniu wykorzystano ponadto informacje zawarte w załączniku do Uchwały nr 43/1605/13 Zarządu Województwa Kujawsko-Pomorskiego z dnia 30 października 2013r. „Założenia polityki terytorialnej województwa kujawsko-pomorskiego na lata 2014-2020” oraz w następujących dokumentach: „Zasady realizacji instrumentu Rozwój lokalny kierowany przez społeczność w Polsce”, MliR, Warszawa 2014r.; „Syntetyczna informacja na temat historii delimitacji procesów urbanizacyjnych w centralnej części województwa kujawsko-pomorskiego” KPBPPiR we Włocławku, Bydgoszcz 2015r.; „Polityka terytorialna województwa kujawsko-pomorskiego Obszary Rozwoju Społeczno-Gospodarczego”, KPBPPiR we Włocławku, Włocławek 2015r.; „Delimitacja miejskich obszarów funkcjonalnych Włocławka, Grudziądza i Inowrocławia”, CBM UAM w Poznaniu, Poznań 2013r.

Podręcznik dla LGD w zakresie realizacji instrumentu RLKS w województwie kujawsko-pomorskim. Załącznik Nr 9 do SZOOP RPO WK-P.

wykorzystywana przy ocenie LSR, pod kątem badania celowości zaproponowanej interwencji.

4.3 Oczekiwane efekty realizacji RLKS w województwie kujawsko-pomorskim

Konstruując LSR, w rozdziale dotyczącym celów i wskaźników należy wskazać jakie są cele realizacji LSR oraz dobrać do nich odpowiednie wskaźniki, mierzące efekty realizowanych działań.

Zgodnie z informacjami zawartymi w podrozdziale 4.1, zastosowanie instrumentu RLKS w województwie kujawsko-pomorskim ma realizować cele SRW, RPO WK-P oraz PROW (a także PO RYBY jeżeli dotyczy), a tym samym doprowadzić do osiągnięcia oczekiwanych efektów dla województwa kujawsko-pomorskiego. Miarą tych rezultatów będą korzystne zmiany wskaźników SRW, RPO WK-P i PROW (a także PO RYBY jeżeli dotyczy).

Wyboru wskaźników należy dokonać z listy przedstawionej w niniejszym rozdziale, w zakresie wszystkich tych zagadnień, dla których mają one związek z wytyczonymi celami LSR.

Należy mieć na względzie, że na ocenę LSR istotny wpływ będzie miała odpowiedź na pytanie: w jakim stopniu LSR będzie pomagała osiągnąć efekty stanowiące cele rozwojowe wskazane przez samorząd województwa (określone w podrozdziale 4.1).

Możliwe jest wprowadzenie innych wskaźników, które będą zasadne dla monitorowania osiąganych efektów LSR, w tym także takich, które wskażą pozytywny wpływ zaplanowanych działań podejmowanych w ramach LSR na realizację założeń SRW. Należy jednak przyjąć zasadę, iż wykorzystywane będą wskaźniki powszechnie dostępne i stosowane w praktyce analizowania sytuacji społeczno – gospodarczej. Jeśli natomiast niezbędne jest stworzenie zindywidualizowanego wskaźnika (co powinno być traktowane jako sytuacja ostateczna i wyjątkowa), należy go sformułować w sposób jednoznaczny z zaleceniem oparcia na danych dostępnych i porównywalnych zarówno w ujęciu dynamicznym (możliwość porównania dla różnych okresów), jak i terytorialnym (możliwość porównania dla różnych obszarów).

W LSR należy również przewidzieć system monitorowania wskaźników, tzn. skąd będą pochodzić dane, jak często będą zbierane. Jest to niezbędny element Strategii, który podlegać będzie ocenie. **W Strategii określone muszą zostać wartości wskaźników na 2018 r. oraz wartości docelowe na 2023 r.**

W zaprezentowanym poniżej katalogu wskaźników określa się ich dwa rodzaje, a mianowicie: wskaźniki powiązane metodologicznie i merytorycznie z RPO WK-P oraz wskaźniki powiązane metodologicznie i merytorycznie z SRW. Konstruując LSR

należy dokonać wyboru zarówno wskaźników SRW jak i RPO WK-P⁵. Należy również mieć na uwadze wskaźniki zawarte w PROW czy PO RYBY, jeżeli dotyczy (nie dotyczy LSR w miastach powyżej 20 tys. mieszkańców).

Zaproponowany zestaw wskaźników nie jest oczywiście obligatoryjny w pełnym zakresie – co oznacza, że konstruując LSR należy dokonać wyboru tylko tych wskaźników (zarówno z puli dotyczącej wskaźników RPO, jak i z puli dotyczącej wskaźników SRW), które są adekwatne dla projektowanego zakresu interwencji. W LSR nie należy więc przytaczać pełnej tabeli wskaźników z niniejszego katalogu, a jedynie te, które dotyczą interwencji podejmowanej w LSR, jednocześnie pozwalają na monitorowanie postępów realizacji RPO WK-P i SRW. Należy podkreślić, że niniejszy katalog wskaźników ma na celu z jednej strony ułatwienie dokonywania ich wyboru, a z drugiej – ma prowadzić do unifikacji wskaźników we wszystkich tych dziedzinach, gdzie jest to możliwe. Jak wspomniano wcześniej, w przypadku gdy proponowane zunifikowane wskaźniki nie są wystarczające dla monitorowania zamierzonej interwencji w ramach LSR, dopuszczane jest stosowanie wskaźników nie określonych w niniejszym rozdziale – na warunkach określonych wcześniej (czyli wykorzystując wskaźniki GUS lub tworząc własne na podstawie ogólnodostępnych danych). Jednak w takiej sytuacji, wskaźniki nie pochodzące ze zunifikowanego katalogu wskaźników powinny być wyraźnie oddzielone/zaznaczone. Takie indywidualne wskaźniki, będą bowiem miały wartość tylko uzupełniającą, nie będą też wprost porównywalne ze wskaźnikami z innych LSR.

Lista wskaźników do wyboru, służących monitorowaniu wpływu LSR na realizację RPO WK-P

Oś priorytetowa 7. Rozwój lokalny kierowany przez społeczność

Wskaźniki rezultatu:

- Liczba przedsiębiorstw ulokowanych na zrewitalizowanych obszarach
- Liczba osób korzystających ze zrewitalizowanych obszarów
- Wzrost zatrudnienia we wspieranych przedsiębiorstwach
- Liczba nowych produktów/usług wprowadzonych w przedsiębiorstwie
- Liczba udoskonalonych produktów/usług wprowadzonych w przedsiębiorstwie
- Liczba nowych przedsiębiorstw powstałych przy wsparciu instytucji otoczenia biznesu
- Liczba przedsiębiorstw korzystających z usług (nowych i/lub ulepszonych) świadczonych przez inkubatory przedsiębiorczości

Wskaźniki produktu:

- **Liczba przedsiębiorstw otrzymujących wsparcie**

⁵ Wybór wskaźników RPO WK-P nie będzie obowiązywał w sytuacji, gdy LSR nie będzie finansowana z RPO WK-P.

- **Liczba przedsiębiorstw otrzymujących dotacje**
- Liczba przedsiębiorstw otrzymujących wsparcie niefinansowe
- **Liczba obiektów infrastruktury zlokalizowanych na rewitalizowanych obszarach**
- Powierzchnia obszarów objętych rewitalizacją
- Długość przebudowanych dróg gminnych
- Liczba przedsiębiorstw wspartych w zakresie ekoinnowacji
- Liczba usług (nowych lub ulepszonych) świadczonych przez inkubatory przedsiębiorczości
- Liczba wspartych inkubatorów przedsiębiorczości

Oś priorytetowa 11. Rozwój lokalny kierowany przez społeczność

Wskaźniki rezultatu:

- **Liczba osób zagrożonych ubóstwem lub wykluczeniem społecznym, poszukujących pracy po opuszczeniu programu**
- **Liczba osób zagrożonych ubóstwem lub wykluczeniem społecznym pracujących po opuszczeniu programu (łącznie z pracującymi na własny rachunek)**

Wskaźniki produktu:

- **Liczba osób zagrożonych ubóstwem lub wykluczeniem społecznym objętych wsparciem w programie**

Wskaźniki, które zostały oznaczone poprzez pogrubienie pochodzą z RPO WK-P i powinny być wybierane w pierwszej kolejności. Podlegać będą one ocenie przez komisję wybierającą.

Większość z przedstawionych powyżej wskaźników służyć może również do monitorowania realizacji poszczególnych projektów w ramach LSR.

Dla interpretacji znaczenia i zakresu poszczególnych wskaźników pomocne są:

- Szczegółowy opis osi priorytetowych RPO WK-P oraz Załącznik nr 2 do SZOOP Tabela wskaźników rezultatu bezpośredniego i produktu dla działań i poddziałań,
- Metodologia szacowania wartości docelowych dla wskaźników wybranych do realizacji w zakresie EFRR w RPO WK-P (załącznik do RPO WK-P),
- Metodologia szacowania wartości docelowych dla wskaźników wybranych do realizacji w zakresie EFS w RPO WK-P (załącznik do RPO WK-P),
- Wspólna Lista Wskaźników Kluczowych 2014-2020 – załącznik do wytycznych MiiR w zakresie monitorowania postępu rzeczowego realizacji programów operacyjnych na lata 2014-2020, zatwierdzonych 22.04.2015 r. (dostępne na stronie: <https://www.funduszeuropejskie.gov.pl/strony/o-funduszach/dokumenty/wytyczne-w-zakresie-monitorowania-postepu-rzeczowego-realizacji-programow-operacyjnych-na-lata-2014-2020/> .

Lista wskaźników do wyboru, służących monitorowaniu wpływu LSR na realizację celów SRW 6

- Liczba pracujących ogółem
- Pracujący w sekcji "Rolnictwo, leśnictwo, łowiectwo i rybactwo"
- Pracujący w sekcji "Przetwórstwo przemysłowe "
- Pracujący w sekcji "Handel; naprawa pojazdów samochodowych"
- Pracujący w sekcji "Transport i gospodarka magazynowa"
- Pracujący w sekcji "Zakwaterowanie i gastronomia"
- Pracujący w sekcji "Opieka zdrowotna i pomoc społeczna"
- Pracujący w sekcji "Działalność związana z kulturą, rozrywką i rekreacją"
- Pracujący w sekcji "Pozostała działalność usługowa"
- Udział pracujących w sekcji przemysł i budownictwo w ogólnej liczbie pracujących
- Udział pracujących w liczbie ludności w wieku produkcyjnym
- Jednostki nowo zarejestrowane w rejestrze REGON na 10 tys. mieszkańców
- Liczba podmiotów gospodarki narodowej w rejestrze REGON ogółem
- Liczba nowoutworzonych miejsc pracy
- Liczba zarejestrowanych podmiotów gospodarczych w sekcji "Rolnictwo, leśnictwo, łowiectwo i rybactwo"
- Liczba zarejestrowanych podmiotów gospodarczych w sekcji "Przetwórstwo przemysłowe"
- Liczba zarejestrowanych podmiotów gospodarczych w sekcji "Handel; naprawa pojazdów samochodowych"
- Liczba zarejestrowanych podmiotów gospodarczych w sekcji "Transport i gospodarka magazynowa"
- Liczba zarejestrowanych podmiotów gospodarczych w sekcji "Zakwaterowanie i gastronomia"
- Liczba zarejestrowanych podmiotów gospodarczych w sekcji "Opieka zdrowotna i pomoc społeczna"
- Liczba zarejestrowanych podmiotów gospodarczych w sekcji "Działalność związana z kulturą, rozrywką i rekreacją"
- Liczba zarejestrowanych podmiotów gospodarczych w sekcji "Pozostała działalność usługowa"
- Przyrost miejsc pracy
- Współczynnik aktywności zawodowej
- Wskaźnik zatrudnienia
- Wskaźnik zatrudnienia osób w wieku 15-24 lata
- Wskaźnik zatrudnienia osób powyżej 50 roku życia
- Wskaźnik zatrudnienia osób w wieku 55-64 lata
- Wskaźnik zatrudnienia osób niepełnosprawnych w wieku 16-64 lata
- Udział kobiet powracających do pracy po urodzeniu dziecka
- Udział bezrobotnych w wieku 25-34 w ludności w tym wieku

⁶ Dla interpretacji znaczenia i zakresu poszczególnych wskaźników pomocne są definicje pojęć występujących w BDL (http://stat.gov.pl/bdl/app/slow_poje.poje_lista)

- Udział bezrobotnych zarejestrowanych pozostających bez pracy dłużej niż 1 rok w ogólnej liczbie bezrobotnych
- Udział bezrobotnych zarejestrowanych w wieku 55 lat i więcej w ogólnej liczbie bezrobotnych
- Udział bezrobotnych zarejestrowanych pozostających bez pracy powyżej 24 miesięcy w ogólnej liczbie bezrobotnych
- Udział bezrobotnych w wieku 55 lat i więcej w liczbie ludności w wieku produkcyjnym 55 lat i więcej
- Udział osób bezrobotnych długotrwale zarejestrowanych w ludności w wieku produkcyjnym
Wskaźnik liczby kobiet, które nie podjęły pracy po urodzeniu dziecka na 10 000 mieszkańców
- Wskaźnik zagrożenia ubóstwem trwałym
- Wskaźnik zagrożenia ubóstwem relatywnym po uwzględnieniu w dochodach transferów społecznych
- Korzystający ze świadczeń pomocy społecznej
- Udział organizacji pozarządowych (podmiotów NGO) w liczbie krajowej
- Liczba organizacji działających na rzecz rozwoju lokalnego w wymiarze społecznym i ekonomicznym prowadzących działania na rzecz beneficjentów z zakresu: wypoczynku i organizacji czasu wolnego, pracy terapeutycznej, doradztwa i pośrednictwa specjalistycznego, nauczania, szkoleń i kursów
- Uczestnicy imprez organizowanych przez domy i ośrodki kultury, kluby, świetlice
- Odsetek uczestników imprez organizowanych przez domy i ośrodki kultury, kluby, świetlice zlokalizowanych na wsiach

Lista wskaźników dla PROW

Wskaźniki celu:

- Procent ludności wiejskiej objętej strategiami rozwoju lokalnego
- Ludność wiejska objęta strategiami rozwoju lokalnego
- Procent ludności wiejskiej korzystającej z ulepszonych usług / infrastruktury
- Miejsca pracy utworzone w ramach projektów otrzymujących wsparcie (Leader)

Wskaźniki produktu:

- Liczba wybranych lokalnych grup działania
- Liczba ludności na obszarze lokalnej grupy działania
- Całkowite wydatki publiczne (EUR) na poddziałanie wsparcie przygotowawcze (19.1)
- Całkowite wydatki publiczne (EUR) na poddziałanie wsparcie na wdrażanie operacji w ramach strategii RLKS (19.2)
- Całkowite wydatki publiczne (EUR) na poddziałanie przygotowanie i realizacja przedsięwzięć w zakresie współpracy lokalnej grupy działania (19.3)
- Całkowite wydatki publiczne (EUR) na poddziałanie wsparcie na rzecz kosztów bieżących i aktywizacji (19.4)

5 Zaangażowanie EFRR, EFS, EFRROW i EFMR w realizację RLKS

Jak zostało to opisane w rozdziale 3 niniejszego Podręcznika RLKS w województwie kujawsko-pomorskim realizowany będzie zarówno na obszarach wiejskich, jak i miejskich. W zależności od terytorium, którego dotyczy LSR, projekty będą mogły być finansowane z następujących funduszy:

- ❖ EFRROW (PROW) – na obszarach wiejskich (tj. obszar całego województwa z wyłączeniem obszaru miast o liczbie mieszkańców większej niż 20 tys.)⁷,
- ❖ EFMR (PO RYBY) – na obszarach rybackich,
- ❖ EFRR i EFS (RPO WK-P) – na obszarach wiejskich i w miastach do 20 tys. mieszkańców oraz w miastach powyżej 20 tys. mieszkańców, przy czym należy pamiętać o tym, że na obszarach wiejskich i w miastach do 20 tys. mieszkańców oraz na obszarach rybackich jako uzupełnienie wsparcia odpowiednio EFRROW i EFMR.

Zgodnie z zasadami określonymi w rozporządzeniach unijnych, Umowie

⁷ Jest to definicja obszarów wiejskich szersza niż dla pozostałych działań PROW 2014-2020.

Podręcznik dla LGD w zakresie realizacji instrumentu RLKS w województwie kujawsko-pomorskim. Załącznik Nr 9 do SZOOP RPO WK-P.

Partnerstwa 2014-2020 i ustawie RLKS, instrument RLKS w województwie kujawsko-pomorskim realizowany będzie w formule bezpośredniej, polegającej na możliwości realizacji wielofunduszowych LSR, finansowanych w ramach trzech programów: RPO WK-P, PROW i PO RYBY.

Należy przy tym zaznaczyć, że PROW i PO RYBY (na obszarach rybackich) są programami obligatoryjnymi dla realizacji instrumentu RLKS (innymi słowy RLKS będzie wdrażany zawsze w formule bezpośredniej), natomiast w ramach RPO WK-P instrument ten będzie realizowany w formule bezpośredniej zgodnie z decyzją Zarządu Województwa dotyczącą kierunków i sposobu realizacji polityki rozwoju regionalnego na lata 2014-2020.

W ramach RPO WK-P działania, w zależności od terytorium którego dotyczą, finansowane będą z następujących funduszy:

- ❖ obszary wiejskie oraz miasta do 20 tys. mieszkańców (w założeniu pełniące rolę centrów społeczno-gospodarczych na danym terenie) - na tych obszarach realizowana będzie interwencja zarówno EFRR, jak i EFS. Wspierane będą w szczególności działania z zakresu rozwoju małej przedsiębiorczości lokalnej, rewitalizacji zdegradowanych miejscowości wiejskich oraz zwiększenia aktywności społeczno-zawodowej osób wykluczonych lub zagrożonych wykluczeniem społecznym;
- ❖ miasta powyżej 20 tys. mieszkańców - realizowana będzie tu wyłącznie interwencja EFS polegająca na wspieraniu działań, związanych ze zwiększeniem aktywności społeczno-zawodowej osób wykluczonych lub zagrożonych wykluczeniem społecznym.

W ramach PROW działania realizowane będą:

- ❖ na obszarach wiejskich (tj. na obszarze całego województwa z wyłączeniem obszaru miast o liczbie mieszkańców większej niż 20 tys.) - interwencja EFRR, poprzez działanie LEADER.

W ramach PO RYBY działania realizowane będą:

- ❖ na obszarach rybackich - interwencja EFMR.

Działania realizowane w ramach RLKS, będą mogły być finansowane z EFMR na obszarach zależnych od rybactwa. Obszary te powinny być spójne geograficznie (tzn. obejmują graniczące ze sobą gminy) oraz powinny charakteryzować się dużym wpływem sektora rybołówstwa na lokalną gospodarkę. Ponadto obszar zależny od rybactwa objęty LSR powinien obejmować więcej niż jedną gminę oraz być zamieszkiwany przez co najmniej 30 tys. mieszkańców i nie więcej niż 150 tys. mieszkańców. Obszary objęte wsparciem z EFMR zostaną wybrane w tym samym procesie, w którym dokonana zostanie ocena LGD i przygotowanych przez nie strategii. Wyboru takiego dokona komisja wybierająca, o której mowa w art. 33 ust.

Podręcznik dla LGD w zakresie realizacji instrumentu RLKS w województwie kujawsko-pomorskim. Załącznik Nr 9 do SZOOP RPO WK-P.

3 rozporządzenia nr 1303/2013.

Rozporządzenie nr 1303/2013 wskazuje, że wsparcie RLKS ma być „spójne i skoordynowane” między poszczególnymi funduszami (EFRR, EFS, EFRROW, EFMR), co powinno być zapewnione m.in. poprzez skoordynowane rozwijanie potencjału instytucjonalnego, wybór LSR oraz LGD.

Rolę koordynacyjną na obszarze województwa kujawsko-pomorskiego pełni Zarząd Województwa, pełniący funkcje Instytucji Zarządzającej RPO WK-P oraz (a) organu reprezentującego instytucję pośredniczącą w zakresie rozwoju lokalnego kierowanego przez społeczność dla PROW (w zakresie zadań dotyczących powoływania komisji wybierającej i dokonywania wyboru LSR) i PO RYBY a także (b) podmiotu wdrażającego dla PROW w części dotyczącej udzielania wsparcia na realizację LSR.

Rozwiązanie takie daje możliwość powołania wspólnej komisji wybierającej dla wszystkich funduszy (EFRR, EFS, EFRROW i EFMR) i programów (RPO WK-P, PROW i PO RYBY) na poziomie regionalnym, wspólne kryteria wyboru LSR, finansowanie kosztów bieżących i kosztów animacji z jednego funduszu (w ramach danej LSR, z EFRROW lub EFS), koordynację realizacji wsparcia przygotowawczego z poszczególnych funduszy (tu: EFRROW albo EFS) oraz finansowanie wsparcia przygotowawczego w sposób ryczałtowy z jednego funduszu.

6 Zagadnienia realizowane w ramach instrumentu RLKS

Zakres tematyczny, który możliwy będzie do realizacji poprzez instrument RLKS wynika z zapisów RPO WK-P, PROW oraz PO RYBY.

✚ W przypadku RPO WK-P RLKS realizowany będzie w ramach dwóch osi priorytetowych:

- ❖ oś priorytetowa 7. *Rozwój lokalny kierowany przez społeczność*, finansowana z EFRR, skierowana jest wyłącznie dla LGD „wiejskich” (alokacja na tę oś wynosi 39 768 991 euro, maksymalny poziom dofinansowania projektów wynosi 85%⁸):
 - o PI 9d Inwestycje dokonywane w kontekście strategii na rzecz rozwoju lokalnego kierowanego przez społeczność,
- ❖ oś priorytetowa 11. *Rozwój lokalny kierowany przez społeczność*, finansowana z EFS, do której dostęp będą miały zarówno LGD „wiejskie” oraz

⁸ Na moment publikacji niniejszego Podręcznika Instytucja Zarządzająca RPO WK-P wystąpiła do Komisji Europejskiej z prośbą o zgodę na zastosowanie 95% pułapu dofinansowania w ramach osi priorytetowej 7 i 11 RPO WK-P.

„miejskie” (alokacja na tę oś wynosi 36 254 560 euro, maksymalny poziom dofinansowania projektów wynosi 95%):

- o PI 9vi Strategie rozwoju lokalnego kierowane przez społeczność priorytet inwestycyjny dotyczący zakresu interwencji EFS (oś priorytetowa 11).

Priorytety inwestycyjne 9d i 9vi przeznaczone są wyłącznie do realizacji poprzez instrument RLKS. Należy mieć również na uwadze, że jakkolwiek zgodnie z zapisami Umowy Partnerstwa zakres tematyczny w ramach RLKS nie jest ograniczony do Celu Tematycznego 9 (mimo, że priorytety inwestycyjne dotyczące RLKS zostały umieszczone w tym celu) to jednak zakres tematyczny możliwy do realizacji poprzez ten instrument został przesadzony w RPO WK-P.

W ramach osi 11 możliwa będzie realizacja następujących działań:

1. Działania na rzecz osób zagrożonych ubóstwem lub wykluczeniem społecznym, w zakresie wdrożenia rozwiązań z obszaru aktywnej integracji o charakterze środowiskowym, takich jak:
 - ❖ kluby samopomocy (w tym z programem rówieśniczym obejmujące m.in.: rówieśnicze doradztwo, edukację, liderowanie, coaching rówieśniczy);
 - ❖ świetlice środowiskowe (w tym z programem socjoterapeutycznym, programem rówieśniczym obejmujące m.in.: rówieśnicze doradztwo, edukację, liderowanie, coaching rówieśniczy);
 - ❖ kluby młodzieżowe (w tym z programem rówieśniczym obejmujące m.in.: rówieśnicze doradztwo, edukację, liderowanie, coaching rówieśniczy);
 - ❖ kluby pracy;
 - ❖ aktywizacja społeczno-zawodowa (w tym szkolenia podnoszące kompetencje i/lub dające nowe umiejętności zawodowe i społeczne);
 - ❖ inne z obszaru aktywnej integracji o charakterze środowiskowym.
2. Działania wspierające rozwiązania w zakresie organizowania społeczności lokalnej i animacji społecznej z wykorzystaniem m.in.:
 - ❖ usług wzajemnościowych, samopomocowych;
 - ❖ lidera lub animatora aktywności lokalnej oraz obywatelskiej;
 - ❖ inne rozwiązania w zakresie organizowania społeczności lokalnej i animacji społecznej .
3. Działania wspierające rozwój gospodarki społecznej i przedsiębiorczości społecznej, w tym: działania animacyjne, budowa i rozwój lokalnych partnerstw publiczno - społecznych na rzecz tworzenia i rozwoju przedsiębiorstw społecznych i inne wspierające rozwój gospodarki społecznej i przedsiębiorczości społecznej.
4. Wsparcie przygotowawcze obejmujące budowanie potencjału, szkolenie i tworzenie sieci kontaktów w celu przygotowania i wdrożenia strategii rozwoju lokalnego kierowanego przez społeczność (LSR) w przypadku LGD w miastach powyżej 20 tys. mieszkańców.
5. Bieżąca działalność związana z realizacją strategii oraz działania animacyjne

dotyczące LSR w przypadku LGD w miastach powyżej 20 tys. mieszkańców.

6. Bieżąca działalność związana z realizacją strategii oraz działania animacyjne dotyczące LSR, w których funduszem wiodącym będzie EFS.

Przewiduje się wsparcie projektów grantowych obejmujących opisane powyżej typy projektów 1, 2 i 3.

W ramach osi 7 możliwa będzie realizacja następujących działań:

1. Działania infrastrukturalne przyczyniające się do rewitalizacji społeczno-gospodarczej miejsowości wiejskich - w szczególności o dużej koncentracji negatywnych zjawisk społecznych - zmierzające do ożywienia społeczno-gospodarczego danego obszaru i poprawy warunków uczestnictwa osób zamieszkujących obszary problemowe w życiu społecznym i gospodarczym (z wyłączeniem obszarów miast),
2. Wsparcie inwestycyjne mikro i małych przedsiębiorstw - projekty inwestycyjne poprawiające konkurencyjność przedsiębiorstwa, związane z unowocześnieniem sposobu działania jak i oferty poprzez:
 - a) rozbudowę przedsiębiorstwa,
 - b) rozszerzenie zakresu działania przedsiębiorstwa,
 - c) działania mające na celu dokonywanie zasadniczych zmian produkcji bądź procesu produkcyjnego, prowadzące do wprowadzenia na rynek nowych lub ulepszonych produktów/usług,
 - d) zmianę stosowanych rozwiązań produkcyjnych, technologicznych, organizacyjnych,
 - e) zmianę wyrobu i usługi, w tym także zmianę sposobu świadczenia usługi.
3. Wspieranie tworzenia i rozwoju małych inkubatorów przedsiębiorczości poprzez dostosowanie istniejących budowli do pełnienia funkcji inkubatora i wsparcie usług świadczonych przez inkubator (wsparcie udzielane będzie wyłącznie inkubatorom wspomagającym przedsiębiorstwa z branży nierolniczej).

Przewiduje się wsparcie projektów grantowych obejmujących opisany powyżej typ projektu 2.

Określenie w LSR przedsięwzięć, które finansowane będą w ramach RPO WK-P powinno się ograniczać do przedstawionych powyżej działań.

- ✚ Podejście LEADER, będące instrumentem RLKS w ramach EFRROW będzie realizować następujące cele szczegółowe w zakresie rozwoju obszarów wiejskich:
 - ❖ cel szczegółowy 6B „wspieranie lokalnego rozwoju na obszarach wiejskich” w ramach priorytetu 6 „wspieranie włączenia społecznego, ograniczenia ubóstwa i rozwoju gospodarczego na obszarach wiejskich”;
 - ❖ cel szczegółowy 3A „poprawa konkurencyjności producentów rolnych poprzez lepsze ich zintegrowanie z łańcuchem rolno-spożywczym poprzez systemy jakości, dodawanie wartości do produktów rolnych, promocję na rynkach lokalnych i krótkie cykle dostaw, grupy i organizacje producentów oraz organizacje międzybranżowe”;

- ❖ cel szczegółowy 6A „ułatwianie różnicowania działalności, zakładania i rozwoju małych przedsiębiorstw i tworzenia miejsc pracy”;
- ❖ cel szczegółowy 6C „zwiększanie dostępności technologii informacyjno-komunikacyjnych (TIK) na obszarach wiejskich oraz podnoszenie poziomu korzystania z nich i poprawianie ich jakości”.

W ramach działania LEADER wspierane będą operacje mające na celu:

1. wzmocnienie kapitału społecznego i wspieranie partycypacji społeczności lokalnej w realizacji LSR,
2. zakładanie działalności gospodarczej i rozwój przedsiębiorczości,
3. dywersyfikację źródeł dochodu,
4. podnoszenie kompetencji osób z obszaru LSR w powiązaniu z zakładaniem działalności gospodarczej, rozwojem przedsiębiorczości lub dywersyfikacją źródeł dochodów,
5. podnoszenie wiedzy społeczności lokalnej w zakresie ochrony środowiska, zmian klimatycznych a także innowacji,
6. rozwój produktów lokalnych,
7. rozwój rynków zbytu, z wyłączeniem targowisk,
8. zachowanie dziedzictwa lokalnego,
9. rozwój ogólnodostępnej i niekomercyjnej infrastruktury turystycznej, rekreacyjnej lub kulturalnej,
10. rozwój infrastruktury drogowej.

RLKS w ramach PO RYBY.

RLKS w ramach PO RYBY ma służyć rozwojowi społeczno-gospodarczemu obszarów rybackich i obszarów akwakultury. RLKS może być realizowany na obszarach rybackich i akwakultury. Zgodnie z definicją zawartą w art. 3 ust. 2 pkt 5 rozporządzenia o EFMR „obszar rybacki i obszar akwakultury oznacza obszar obejmujący brzeg morza, rzeki lub jeziora, obejmujący stawy lub dorzecze charakteryzujący się wysokim poziomem zatrudnienia w sektorze rybołówstwa lub akwakultury, który to obszar jest funkcjonalnie spójny pod względem geograficznym, gospodarczym i społecznym”.

W ramach instrumentu RLKS wspieranego ze środków EFMR wspierane będą operacje mające na celu:

- podnoszenie wartości produktów, tworzenie miejsc pracy, zachęcanie młodych ludzi i propagowanie innowacji na wszystkich etapach łańcucha dostaw produktów w sektorze rybołówstwa i akwakultury,
- wspieranie zróżnicowania działalności w ramach rybołówstwa przemysłowego i poza nim, wspieranie uczenia się przez całe życie i tworzenia miejsc pracy na obszarach rybackich,

- wspieranie i wykorzystywanie atutów środowiska na obszarach rybackich i obszarach akwakultury, w tym działania na rzecz łagodzenia zmiany klimatu,
- propagowanie dobrostanu społecznego i dziedzictwa kulturowego na obszarach rybackich i obszarach akwakultury, w tym dziedzictwa kulturowego rybołówstwa i akwakultury oraz morskiego dziedzictwa kulturowego,
- powierzenie społecznościom rybackim ważniejszej roli w rozwoju lokalnym oraz zarządzaniu lokalnymi zasobami rybołówstwa i działalnością morską.

7 Funkcjonowanie i zadania LGD

7.1 Funkcjonowanie LGD

Rozwój lokalny kierowany przez społeczność będzie realizowany poprzez powołanie na określonym terytorium lokalnej grupy działania. W jej skład wejdą przedstawiciele trzech sektorów:

- władz publicznych,
- lokalnych partnerów społecznych i gospodarczych,
- mieszkańców.

Zasadą jest, że w momencie wyboru LSR członkiem danej LGD powinna być gmina, na obszarze której realizowana będzie dana LSR. Gmina/miasto może być partnerem tylko w LGD realizującym LSR na obszarze tej gminy/miasta.

Ponadto w celu efektywnego realizowania celu RLKS zaleca się szerokie zaangażowanie w realizację tego instrumentu również sektora gospodarczego i społecznego. Na poziomie podejmowania decyzji ani władze publiczne – określone zgodnie z przepisami krajowymi – ani żadna z grup interesu nie może posiadać więcej niż 49% praw głosu. Reprezentatywność poszczególnych sektorów w składzie organu decyzyjnego LGD będzie oceniana podczas wyboru LSR.

LGD w perspektywie finansowej 2014-2020 zobowiązane są działać jako stowarzyszenia posiadające osobowość prawną (art. 4 ustawy RLKS).

Do tworzenia i działania LGD stosuje się przepisy ustawy z dnia 7 kwietnia 1989 r. Prawo o stowarzyszeniach (Dz. U. z 2001 r. Nr 79, poz. 855 z późn. zm.) (dalej: ustawa Prawo o stowarzyszeniach), z tym że:

- 1) członkiem zwyczajnym LGD mogą być osoby fizyczne i osoby prawne, w tym jednostki samorządu terytorialnego, z wyłączeniem województw;
- 2) nadzór nad LGD sprawuje marszałek województwa;
- 3) LGD mogą prowadzić działalność gospodarczą służącą realizacji LSR i w zakresie określonym w ich statutach;

Podręcznik dla LGD w zakresie realizacji instrumentu RLKS w województwie kujawsko-pomorskim. Załącznik Nr 9 do SZOOP RPO WK-P.

4) LGD, oprócz walnego zebrania członków, zarządu i organu kontroli wewnętrznej, jest obowiązana posiadać organ, do którego wyłącznej właściwości należy wybór operacji oraz ustalenie kwoty wsparcia.

LGD funkcjonujące jako stowarzyszenia posiadające osobowość prawną, które zostały wybrane do realizacji LSR w okresie 2007-2013, jeżeli spełnią kryteria dostępu oraz przygotowują nową LSR, która zostanie wybrana przez powołaną przez zarząd województwa komisję wybierającą, mogą realizować LSR w okresie 2014-2020. Nowi członkowie takiego stowarzyszenia będą zobowiązani do złożenia deklaracji członkowskich. W przypadku gminy dokumentem potwierdzającym przystąpienie do LGD będzie uchwała rady gminy. Aktualizacja uchwały rady gminy będzie konieczna w sytuacji, gdy uchwała tego organu o przystąpieniu do LGD w poprzedniej perspektywie finansowej przewidywała okres członkostwa danej gminy w LGD tylko na lata 2007-2013.

W przypadku LGD działających w okresie 2007-2013 w formie fundacji, należy podjąć kroki w celu powołania LGD jako stowarzyszenia specjalnego. Działająca wcześniej fundacja może zostać jego członkiem.

W przypadku nowo powstających LGD podmioty planujące założenie LGD przygotowują statut, a następnie organizują i przeprowadzają zebranie założycielskie. Podczas takiego zebrania podejmują decyzję o założeniu LGD, przyjmują statut i wybierają komitet założycielski. W trakcie zebrania mogą wybrać od razu zarząd i komisję rewizyjną. Kolejnym krokiem jest przygotowanie wniosku o rejestrację w Krajowym Rejestrze Sądowym (KRS). W wyniku rejestracji w KRS stowarzyszenie uzyskuje osobowość prawną. Po rejestracji w sądzie LGD musi zawrzeć umowę z bankiem na prowadzenie rachunku bankowego, uzyskać numer REGON i NIP.

Wniosek o rejestrację jest kompletny, jeżeli zawiera następujące elementy (wymienione w art. 12 ust.1 ustawy Prawo o stowarzyszeniach):

- a) wniosek o rejestrację podmiotu w KRS (formularz),
- b) statut,
- c) listę założycieli (imiona nazwiska, data i miejsce zamieszkania oraz własnoręczne podpisy założycieli),
- d) protokół z wyboru komitetu założycielskiego,
- e) informację o adresie tymczasowej siedziby stowarzyszenia.

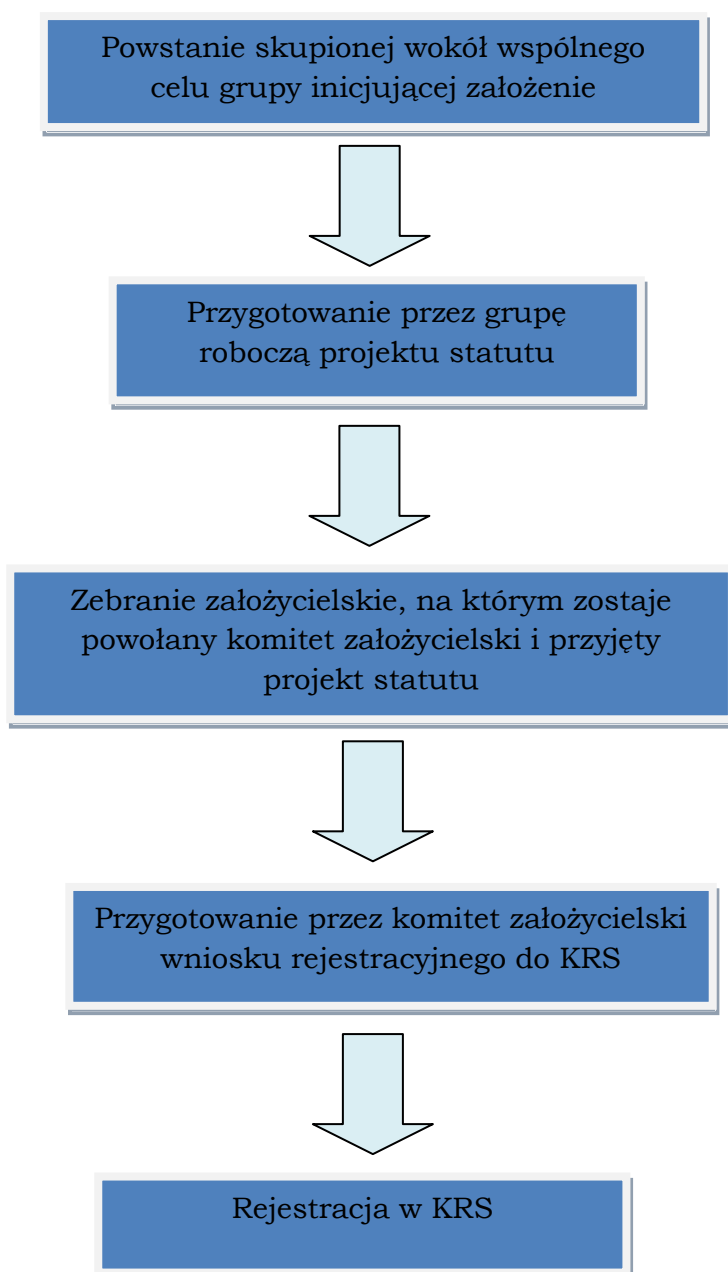
Ponadto do wniosku o rejestrację dołącza się następujące uchwały:

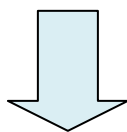
- a) o powołaniu stowarzyszenia LGD,
- b) o powołaniu komitetu założycielskiego,
- c) o przyjęciu statutu stowarzyszenia.

Statut stowarzyszenia określa w szczególności (art. 10 ust.1 ustawy Prawo o stowarzyszeniach):

- a) nazwę stowarzyszenia, odróżniającą je od innych stowarzyszeń, organizacji i instytucji,
- b) teren działania i siedzibę stowarzyszenia, przy czym siedziba jest zlokalizowana w województwie kujawsko-pomorskim,
- c) cele i sposoby ich realizacji,
- d) sposób nabywania i utraty członkostwa, przyczyny utraty członkostwa oraz prawa i obowiązki członków,
- e) władze stowarzyszenia, tryb dokonywania ich wyboru, uzupełniania składu oraz ich kompetencje,
- f) sposób reprezentowania stowarzyszenia oraz zaciągania zobowiązań majątkowych, a także warunki ważności jego uchwał,
- g) sposób uzyskiwania środków finansowych oraz ustanawiania składek członkowskich,
- h) zasady dokonywania zmian statutu.

Opis zawiązywania partnerstwa w formie stowarzyszenia - schemat





Założenie konta bankowego,
uzyskanie nr NIP, REGON

Źródło: Opracowanie własne.

Rada jest wybierana przez walne zebranie członków LGD lub przez zebranie delegatów LGD, spośród członków tego zebrania. W skład rady wchodzi przedstawiciele władz publicznych, lokalnych partnerów społecznych i gospodarczych oraz mieszkańców. Członek rady nie może być równocześnie członkiem organu kontroli wewnętrznej LGD, zarządu LGD lub pracownikiem LGD.

Członkowie Rady:

- będący osobami fizycznymi – uczestniczą w jej pracach, w tym biorą udział w głosowaniu nad jej uchwałami osobiście;
- będący osobami prawnymi – uczestniczą w jej pracach przez organ uprawniony do reprezentowania tej osoby prawnej albo pełnomocnika umocowanego do uczestniczenia w jej pracach. Udzielenie dalszego pełnomocnictwa do uczestniczenia w pracach rady jest niedopuszczalne.

Do wyłącznej właściwości Rady należy wybór operacji oraz ustalenie kwoty wsparcia, chyba że zgodnie z art. 34 ust. 3 lit. f rozporządzenia nr 1303/2013 w statucie LGD przewidziano, że zadania te należą do właściwości Zarządu.

Rada dokonuje oceny wniosków o przyznanie pomocy pod kątem zgodności z Lokalną Strategią Rozwoju oraz kryteriami wyboru określonymi w procedurze wyboru operacji LSR.

Zgodnie z interpretacją Ministerstwa Rolnictwa i Rozwoju Wsi z dnia 18 maja 2015 r. ustalenie kwoty wsparcia odnosi się do wartości pomocy dla składanych przez Wnioskodawców projektów, w sytuacji gdy będzie istniała możliwość zwiększenia poziomu współfinansowania operacji (interpretacja ta została zamieszczona na stronie www.ngo.kujawsko-pomorskie.pl w zakładce RLKS).

Zarząd LGD pełni rolę organu wykonawczego, do którego kompetencji należy m.in.:

- 1) reprezentowanie stowarzyszenia na zewnątrz i działanie w jego imieniu,
- 2) kierowanie bieżącą pracą stowarzyszenia,
- 3) zwoływanie Walnego Zebrania Członków,
- 4) powoływanie biura stowarzyszenia, ustalanie wielkości zatrudniania i zasad wynagradzania pracowników,

Podręcznik dla LGD w zakresie realizacji instrumentu RLKS w województwie kujawsko-pomorskim. Załącznik Nr 9 do SZOOP RPO WK-P.

- 5) realizacja lokalnej strategii rozwoju zgodnie z zasadami wynikającymi z przepisów ustawy o RLKS,
- 6) nadzór nad przestrzeganiem postanowień statutu LGD.

Należy podkreślić, iż zakres kompetencji Zarządu jest każdorazowo określany w statucie LGD.

Walne Zgromadzenie Członków to najwyższa władza stowarzyszenia, która w szczególności:

- 1) uchwała kierunki i program działania LGD,
- 2) wybiera i odwołuje członków Zarządu, Rady i Komisji Rewizyjnej,
- 3) rozpatruje i zatwierdza sprawozdania pozostałych organów LGD,
- 4) uchwała zmiany Statutu.

Należy podkreślić, iż zakres kompetencji Walnego Zebrania Członków jest każdorazowo określany w statucie LGD.

Komisja Rewizyjna – organ sprawujący kontrolę działalności statutowej i finansowej LGD.

7.2 Zadania LGD

Zgodnie z art. 34 rozporządzenia nr 1303/2013 do minimalnych zadań LGD należą:

1. Rozwijanie zdolności podmiotów lokalnych do opracowywania i wdrażania projektów, w tym rozwijania ich zdolności zarządzania projektami;
 - w ramach tego zadania LGD zobowiązana będzie do przygotowania planu komunikacji określającego m.in.: metody współpracy ze społecznością lokalną, konkretne grupy docelowe, cele i efekty oraz powiązanie z celami i wskaźnikami LSR,
2. Opracowanie niedyskryminującej i przejrzystej procedury wyboru oraz obiektywnych kryteriów wyboru projektów, które pozwalają uniknąć konfliktów interesów, gwarantują, że co najmniej 50% głosów w decyzjach dotyczących wyboru pochodzi od partnerów niebędących instytucjami publicznymi i umożliwiają wybór w drodze procedury pisemnej;
 - propozycja procedury wyboru projektów opracowana przez LGD będzie przedmiotem oceny w ramach wyboru LSR.
3. Zapewnianie spójności z LSR podczas wyboru projektów poprzez uszeregowanie tych projektów w zależności od ich wkładu w realizację celów LSR;
4. Opracowanie i publikowanie naborów projektów (w szczególności na swojej stronie internetowej) lub ciągłej procedury składania projektów, w tym określanie kryteriów wyboru;

- LGD jest zobowiązana przestrzegać przepisów właściwych dla poszczególnych funduszy oraz organizuje oddzielne nabory projektów dla poszczególnych funduszy realizujących LSR zgodnie z właściwymi przepisami;
- 5. Przyjmowanie i dokonywanie oceny projektów;
- 6. Wybór projektów i ustalanie kwoty wsparcia oraz w stosownych przypadkach, przedkładanie wniosków do podmiotu odpowiedzialnego za ostateczną weryfikację kwalifikowalności przed ich zatwierdzeniem (zarząd województwa);
- w ramach zadania większość czynności zmierzających do ustalenia czy należna jest pomoc przewiduje się jako zadanie LGD, tj.:
 - o ocenę:
 - zgodności projektów z LSR (polegającą na zweryfikowaniu, czy dany projekt realizuje wskazany cel oraz czy i w jakim stopniu wpływa na osiągnięcie założonych w ramach LSR wskaźników) oraz według kryteriów oceny projektów,
 - zasadności projektów (pod kątem zakresu i planowanego budżetu), w tym ustalenie kwoty wsparcia,
 - o podjęcie decyzji o wyborze projektów, w tym odmowa wyboru projektów, które:
 - nie są zgodne z LSR,
 - nie otrzymały wystarczającej ilości punktów w ramach oceny zgodnie z kryteriami oceny projektów,
 - o przekazanie do zarządu województwa, we wszystkich przypadkach (oprócz mikro-projektów w ramach projektów grantowych), do ostatecznej weryfikacji kwalifikowalności i poprawności ustalonego wsparcia (m.in. pod kątem zgodności z programem, występowania pomocy publicznej, zasad dla projektów generujących dochód, kwalifikowalności VAT, etc.) jedynie projektów wybranych do dofinansowania w ramach LSR.
- 7. Monitorowanie wdrażania LSR i projektów będących przedmiotem wsparcia oraz przeprowadzanie szczegółowych działań ewaluacyjnych związanych z tą strategią.

8 Warunki realizacji RLKS

8.1 Wsparcie przygotowawcze oraz koszty bieżące i animacji

Wsparcie przygotowawcze

Opracowanie LSR wymaga wsparcia finansowego. Wsparcie przygotowawcze skierowane jest na pokrycie kosztów związanych z opracowaniem LSR, ale też zawiązywania i wzmacniania partnerstwa LGD. W celu uproszczenia rozliczania dla podmiotów otrzymujących wsparcie przygotowawcze, koszty związane ze wsparciem przygotowawczym na opracowanie LSR zostaną udzielone z jednego funduszu. Zgodnie z tym, źródłem finansowania będzie:

- ❖ dla LSR na obszarach wiejskich - EFRROW w ramach PROW;

- ❖ dla LSR w miastach powyżej 20 tys. mieszkańców - EFS w ramach RPO WK-P.

Udzielenie wsparcia przygotowawczego odbędzie się w drodze konkursu. W województwie kujawsko-pomorskim ogłoszone zostaną dwa konkursy na wsparcie przygotowawcze - po jednym dla każdego z ww. obszarów. Organem odpowiedzialnym za ogłoszenie konkursów jest Zarząd Województwa.

LGD „wiejskie”

Ubiegając się o wsparcie przygotowawcze beneficjent będzie musiał spełnić określone warunki. W przypadku wsparcia udzielanego w ramach PROW będzie ono udzielane zgodnie z warunkami określonymi w Rozporządzeniu Ministra Rolnictwa i Rozwoju Wsi z dnia 3 czerwca 2015 r. w sprawie szczegółowych warunków i trybu przyznawania pomocy finansowej w ramach poddziałania „Wsparcie przygotowawcze” objętego Programem Rozwoju Obszarów Wiejskich na lata 2014-2020 (Dz.U. 2015, poz. 851).

LGD „miejskie”

W przypadku wsparcia udzielanego w ramach RPO WK-P (Oś priorytetowa 11) beneficjent będzie musiał spełnić następujące warunki:

1. przedstawić:

- ❖ opis obszaru planowanego do objęcia LSR, w tym opis spójności tego obszaru [obszar planowany do objęcia LSR zlokalizowany jest na terenie województwa kujawsko-pomorskiego, na obszarze miasta liczącego powyżej 20 tys. mieszkańców, liczba ludności na obszarze objętym LSR wynosi od powyżej 20 tys. mieszkańców do 150 tys. mieszkańców, liczbę mieszkańców ustala się według stanu na dzień 31.12.2013 r.];
- ❖ plan włączenia społeczności lokalnej w przygotowanie LSR wraz z harmonogramem jego realizacji.

2. wśród członków lub podmiotów, które zobowiązały się do współpracy musi znajdować się co najmniej po jednym przedstawicielu władz publicznych, lokalnych partnerów społecznych i gospodarczych oraz mieszkańców (art. 32, ust. 2 lit b) rozporządzenia nr 1303/2013).

Plan włączenia społeczności lokalnej powinien zakładać co najmniej:

1. prowadzenie strony internetowej na potrzeby przygotowania LSR,
2. zapewnienie ze strony podmiotu ubiegającego się o pomoc na wsparcie przygotowawcze, funkcjonowanie biura zapewniającego obsługę mieszkańców obszaru planowanego do objęcia LSR oraz utrzymanie odpowiedniego zatrudnienia pracowników, które zapewni obsługę tych mieszkańców,
3. przygotowanie LSR z udziałem lokalnej społeczności, w tym przeprowadzenie konsultacji społecznych obejmujących zorganizowanie co najmniej jednego spotkania na obszarze całego miasta lub – w przypadku, gdy obszarem objętym LSR jest część miasta - każdej z dzielnic/osiedla planowanego do

objęcia LSR, poświęconego w szczególności analizie słabych i mocnych stron, szans i zagrożeń, a także celów LSR. Konsultacje społeczne odbywają się według harmonogramu określonego w planie włączenia społeczności lokalnej w przygotowanie LSR.

Wnioskowana kwota pomocy na wsparcie przygotowawcze nie może wynosić więcej niż:

- 110 000 zł - w przypadku gdy obszar planowany do objęcia LSR jest zamieszkały przez co najmniej 20 000 i mniej niż 60 000 mieszkańców;
- 132 000 zł - w przypadku gdy obszar planowany do objęcia LSR jest zamieszkały przez co najmniej 60 000 i mniej niż 100 000 mieszkańców;
- 154 000 zł - w przypadku gdy obszar planowany do objęcia LSR jest zamieszkały przez co najmniej 100 000 i mniej niż 150 000 mieszkańców.

Biuro zapewniające obsługę mieszkańców obszaru planowanego do objęcia LSR powinno zapewniać obsługę mieszkańców tego obszaru przez co najmniej 4 godziny, co najmniej:

- 2 dni w tygodniu – w przypadku, gdy obszar planowany do objęcia LSR jest zamieszkały przez powyżej 20 tys. i mniej niż 60 tys. mieszkańców;
- 3 dni w tygodniu – w przypadku, gdy obszar planowany do objęcia LSR jest zamieszkały przez co najmniej 60 tys. i mniej niż 100 tys. mieszkańców;
- 4 dni w tygodniu – w przypadku, gdy obszar planowany do objęcia LSR jest zamieszkały przez co najmniej 100 tys. i nie więcej niż 150 tys. mieszkańców.

Podmiot ubiegający się o pomoc na wsparcie przygotowawcze musi zatrudniać pracowników o łącznym wymiarze co najmniej:

- 1 etatu – w przypadku, gdy obszar planowany do objęcia LSR jest zamieszkały przez powyżej 20 tys. i mniej niż 60 tys. mieszkańców,
- 1,5 etatu – w przypadku, gdy obszar planowany do objęcia LSR jest zamieszkały przez co najmniej 60 tys. i mniej niż 100 tys. mieszkańców,
- 2 etatów – w przypadku, gdy obszar planowany do objęcia LSR jest zamieszkały przez co najmniej 100 tys. i nie więcej niż 150 tys. mieszkańców.

Wsparcie przygotowawcze będzie miało charakter ryczałtowy i zostanie uznane za rozliczone pod warunkiem, że przygotowana przez LGD LSR spełni warunki wyboru LSR (kryteria formalne) określone w przepisach ustawy o RLKS. W przypadku niespełnienia kryteriów formalnych beneficjent wsparcia przygotowawczego będzie zobowiązany do zwrotu całości środków.

Szczegółowe zasady konkursu zostaną określone w regulaminie konkursu na wsparcie przygotowawcze.

Koszty bieżące i animacji

Wdrażanie LSR wymaga wsparcia finansowego. Wsparcie kosztów bieżących i animacji będzie finansowane bądź to ze środków EFRROW bądź to ze środków EFS (zgodnie z zapisami RPO WK-P EFRR nie finansuje kosztów bieżących i animacji).

W przypadku LSR współfinansowanej wyłącznie ze środków EFRROW koszty bieżące i animacji będą finansowane ze środków EFRROW.

W przypadku LSR współfinansowanych wyłącznie ze środków EFS i EFRR koszty bieżące i animacji będą finansowane ze środków EFS.

W odniesieniu do LSR współfinansowanych ze środków EFRROW (EFMR jeżeli dotyczy) oraz EFS i EFRR komisja wybierająca wyznacza fundusz wiodący biorąc pod uwagę wysokość wkładu poszczególnych funduszy w realizację LSR oraz dostępność środków w ramach poszczególnych programów

Koszty bieżące i animacji to koszty ponoszone przez LGD związane z zarządzaniem wdrażania LSR. Do kosztów bieżących i animacji możemy zaliczyć m.in. koszty:

- ❖ administracyjne LGD, w tym koszty personelu;
- ❖ szkoleń;
- ❖ związane z kształtowaniem wizerunku;
- ❖ finansowe;
- ❖ związane z monitorowaniem i ewaluacją LSR;
- ❖ związane z animowaniem realizacji LSR w celu ułatwienia wymiany między zainteresowanymi podmiotami, aby zapewnić informację i propagować strategię oraz aby wspierać potencjalnych beneficjentów w celu opracowywania projektów i przygotowywania wniosków o dofinansowanie projektów.

8.2 Lokalna Strategia Rozwoju

LSR stanowi podstawę do realizacji instrumentu RLKS. Jest wyznacznikiem przyjętych przez LGD kierunków planowanych działań przyczyniających się do realizacji celów LSR, a określonych w wyniku przeprowadzonej analizy sytuacji społeczno-gospodarczej oraz na podstawie wniosków płynących od mieszkańców danego obszaru podczas powstawania LSR oraz z uwzględnieniem założeń SRW, RPO WK-P, PROW i PO RYBY (jeżeli dotyczy).

Zgodnie z przepisami rozporządzenia nr 1303/2013 oraz ustawy RLKS, lokalna strategia rozwoju musi zawierać przynajmniej następujące elementy:

- określenie obszaru i ludności objętych strategią;
- analizę potrzeb i potencjału obszaru w zakresie rozwoju, w tym analizę mocnych i słabych stron, szans i zagrożeń;

- opis strategii i jej celów, opis zintegrowanego i innowacyjnego charakteru strategii oraz hierarchię celów, w tym wartości docelowe dotyczące produktów lub rezultatów. W odniesieniu do rezultatów wartości docelowe mogą być ujęte ilościowo lub jakościowo. Strategia jest spójna z odpowiednimi programami wszystkich właściwych zaangażowanych EFSI;
- opis procesu zaangażowania społeczności w opracowanie strategii;
- plan działania wskazujący, w jaki sposób cele przekładają się na działania;
- plan komunikacji z lokalną społecznością;
- opis rozwiązań w zakresie zarządzania i monitorowania strategii wykazujący potencjał lokalnej grupy działania do realizacji strategii oraz opis szczegółowych rozwiązań dotyczących ewaluacji;
- plan finansowy strategii, w tym planowaną alokację każdego z właściwych EFSI.

Szczegółowe informacje dotyczące opracowania LSR zawiera *Poradnik dla lokalnych grup działania w zakresie opracowania lokalnych strategii rozwoju na lata 2014-2020*, przygotowany przez Ministerstwo Rolnictwa i Rozwoju Wsi.⁹

Do LSR nie stosuje się przepisów ustawy z dnia 6 grudnia 2006 r. o zasadach prowadzenia polityki rozwoju (Dz. U. z 2014 r. poz. 1649 oraz z 2015 r. poz. 349).

8.3 Lokalna strategia rozwoju a SRW, RPO WK-P, strategie ORSG/OSI/ZIT i programy rewitalizacji

Lokalna Strategia Rozwoju a SRW

Na etapie oceny LSR, badana będzie jej zgodność i korzystny wpływ na realizację Strategii rozwoju województwa kujawsko-pomorskiego do roku 2020 – Plan modernizacji 2020. Niezbędnym jest zatem, aby LSR wpisywała się we wskazane w SRW cele strategiczne i kierunki działań. W szczególności ważne są priorytety: nowoczesne społeczeństwo oraz modernizacja przestrzeni wsi i miast. Największe znaczenie przy realizacji przedsięwzięć wskazanych w LSR będzie miała aktywizacja społeczno-gospodarcza na poziomie lokalnym.

W związku z tym partnerzy lokalni powinni planować do realizacji takie przedsięwzięcia, które przyczynią się do osiągnięcia celów istotnych dla poprawy sytuacji społecznej i gospodarczej w aspekcie zarówno lokalnym, jak i w odniesieniu do całego województwa (działania w ramach LSR muszą wspierać realizację SRW poprzez wykazanie wpływu LSR na osiągnięcie efektów, o których mowa

⁹ Poradnik dla lokalnych grup działania w zakresie opracowania lokalnych strategii rozwoju na lata 2014-2020. Materiał zredagowany w Departamencie Rozwoju Obszarów Wiejskich Ministerstwa Rolnictwa i Rozwoju Wsi na podstawie wyników prac Zespołu Roboczego ds. Opracowania Zakresu Lokalnych Strategii Rozwoju przy Grupie tematycznej ds. Podejścia Leader, Wydanie II uzupełnione i zaktualizowane, Warszawa 2015

Podręcznik dla LGD w zakresie realizacji instrumentu RLKS w województwie kujawsko-pomorskim. Załącznik Nr 9 do SZOOP RPO WK-P.

w podrozdziale 3.1, w tym poprzez wskazanie wskaźników SRW, o których mowa w podrozdziale 3.3).

Lokalna Strategia Rozwoju a RPO WK-P

RPO WK-P jest podstawowym instrumentem realizacji celów Strategii rozwoju województwa kujawsko-pomorskiego do roku 2020. Zawiera on analizę społeczno-gospodarczej regionu wraz z wynikającymi z niej głównymi wyzwaniami rozwojowymi. Bardzo ważnym celem RPO WK-P jest poprawa jakości życia mieszkańców. Dlatego też prowadzona będzie ocena wpływu LSR na wskaźniki realizacji RPO WK-P (działania w ramach LSR muszą wspierać poprawę wskaźników RPO WK-P – patrz podrozdział 4.3). LSR musi być zgodna z RPO WK-P. Pozwoli to na bardziej efektywne i celowe wykorzystanie środków UE i umożliwi realizację ram wykonania w perspektywie roku 2018.

Lokalna Strategia Rozwoju a strategia ZIT/OSI/ORSG

W ramach każdego z czterech poziomów polityki terytorialnej województwa, partnerzy wyrażający wolę współpracy na danym poziomie zobligowani są do przygotowania strategii.

Na etapie oceny LSR (poziom lokalny) analizowane będą kierunki działań z punktu widzenia ich zgodności z efektami przedsięwzięć zaplanowanych w strategiach pozostałych poziomów polityki terytorialnej (w zależności od tego która strategia pozostałych poziomów polityki terytorialnej obejmuje obszar danej LSR).¹⁰ Istotne jest tutaj stwierdzenie czy projektowane przez Lokalne Grupy Działania (czwarty poziom polityki terytorialnej) kierunki rozwoju są zintegrowane z procesem rozwoju społeczno – gospodarczego całego układu terytorialnego.

Lokalna Strategia Rozwoju a PROGRAM REWITALIZACJI

Odnowa społeczno-gospodarcza w ramach osi 7 RPO WK-P (EFRR) polegać będzie na rewitalizacji miejscowości wiejskich. Działania te muszą mieć charakter kompleksowy i wynikać z krajowych, regionalnych i gminnych planów dotyczących rewitalizacji lub dokumentów im równoważnych.

W odniesieniu do obszarów wiejskich działania podejmowane w ramach PI 9d będą musiały być komplementarne zarówno z działaniami realizowanymi z EFS, jak i z działaniami realizowanymi w PROW 2014-2020 w ramach odnowy i rozwoju wsi. Z działań rewitalizacyjnych odpowiadających swym zakresem osi 7 RPO WK-P

¹⁰ Jeżeli obszar realizacji LSR znajduje się na dwóch obszarach np. ORSG to badana będzie zgodność z odpowiednimi dwoma strategiami ORSG.

wyłączone będą miasta, w których tego rodzaju działania realizowane będą w ramach Osi priorytetowej 6.

W województwie kujawsko-pomorskim przyjęto możliwość realizacji RLKS również w miastach powyżej 20 tys. mieszkańców. Wsparcie powinno koncentrować się w tym przypadku na zdegradowanych obszarach miejskich poprzez realizację tzw. projektów „miękkich”, działań służących poprawie spójności społecznej. Przedsięwzięcia realizowane przy udziale środków RPOWK-P 2014-2020 w ramach instrumentu RLKS na obszarach miejskich, w odróżnieniu do obszarów wiejskich będą mogły uzyskać wsparcie wyłącznie z EFS w ramach Osi priorytetowej 11. W ramach LSR dla LGD wiejskich i miejskich zadania w zakresie rewitalizacji powinny być realizowane zgodnie z założeniami wynikającymi z gminnych programów rewitalizacji. Jednakże do czasu opracowania gminnych programów rewitalizacji głównie kierunki działań oraz zakładane efekty powinny być umieszczone w Lokalnych Strategiach Rozwoju. W efekcie podstawowe założenia w zakresie procesu rewitalizacji ujęte w GPR powinny być zgodne z kierunkami określonymi w LSR. Szczegółowe zagadnienia dotyczące procesu rewitalizacji, w tym wskaźniki związane z wyznaczaniem obszaru rewitalizacji oraz kryteria odnoszące się do oceny GPR zostaną określone w Wytycznych Procesu Rewitalizacji w województwie kujawsko-pomorskim, które są przygotowywane w Departamencie Rozwoju Regionalnego.

8.4 Wybór LSR

Konkursy i kryteria

Po zakończonym etapie realizacji wsparcia przygotowawczego następuje etap wyboru LSR. Konkursy zostaną ogłoszone w odniesieniu do LSR planowanych do realizacji na obszarach wiejskich oraz LSR planowanych do realizacji na obszarach miejskich.

W warunkach województwa kujawsko-pomorskiego w turze wyboru LSR ogłoszone zostaną dwa konkursy na wybór LSR: jeden skierowany do LGD wiejskich (dla których wsparcie przygotowawcze jest finansowane w ramach PROW), a drugi dedykowany LGD miejskim (dla których wsparcie przygotowawcze jest finansowane w ramach RPO WK-P).

Możliwość taka wynika z faktu, że LGD miejskie i wiejskie nie będą konkurować o środki w ramach RPO WK-P (wydzielona została alokacja EFS dla LGD miejskich).

Wyboru LSR dokonuje się na wniosek LGD w ramach konkursu ogłoszonego przez zarząd województwa. Zarząd województwa ogłasza konkurs na wybór LSR i wskazuje termin składania wniosków o wybór LSR. Termin ten zarząd uzgadnia z MRiRW. Termin ten nie może być krótszy niż 14 dni i dłuższy niż 60 dni. Zarząd województwa przeprowadza wybór LSR na podstawie regulaminu konkursu, który określa w szczególności:

Podręcznik dla LGD w zakresie realizacji instrumentu RLKS w województwie kujawsko-pomorskim. Załącznik Nr 9 do SZOOP RPO WK-P.

- tryb składania wniosków o wybór LSR i sposób uzupełniania w nich braków oraz poprawiania w nich oczywistych omyłek,
- kryteria wyboru LSR wraz z podaniem ich znaczenia i sposobu oceny,
- minimalną liczbę punktów, której uzyskanie jest niezbędne do wyboru LSR,
- sposób ustalania wysokości dostępnych środków przeznaczonych na realizację LSR,
- sposób podania do publicznej wiadomości wysokości środków dostępnych w ramach konkursu przeznaczonych na realizację LSR,
- sposób podania do publicznej wiadomości wyników konkursu,
- formę i sposób udzielania LGD wyjaśnień w kwestiach dotyczących konkursu.

Warunki udziału w konkursie

Złożone w ramach konkursu LSR w pierwszej kolejności poddawane są ocenie formalnej według poszczególnych podanych w ogłoszeniu kryteriów. Celem oceny formalnej jest wyeliminowanie wniosków o wybór LSR, które wpłynęły po terminie lub nie zawierają nazwy LGD, lub nie zawierają adresu LGD i nie można ustalić tego adresu na podstawie posiadanych danych, lub do wniosku o wybór LSR nie dołączono LSR.

Niespełnienie kryteriów formalnych skutkuje pozostawieniem wniosku bez rozpatrzenia i zakończenie oceny na tym etapie.

Jeżeli wniosek o wybór LSR zawiera braki (inne niż określone powyżej) lub oczywiste omyłki, zarząd województwa wzywa LGD do usunięcia tych braków lub poprawienia oczywistych omyłek w terminie 7 dni, pod rygorem pozostawienia wniosku bez rozpatrzenia. Usunięcie braków we wniosku o wybór LSR lub poprawienie w nim oczywistych omyłek nie może prowadzić do jego istotnej modyfikacji.

Do konkursu mogą przystąpić wyłącznie stowarzyszenia posiadające osobowość prawną, których siedziba znajduje się w miejscowości położonej w województwie kujawsko-pomorskim, na terenie którego realizowana będzie LSR, a w przypadku gdy LSR obejmuje obszar więcej niż jednego województwa – w miejscowości położonej w jednym z tych województw.

Wszystkie gminy, których obszar objęty jest LSR, muszą być członkami wnioskodawcy i nie mogą być członkami innych lokalnych grup działania, które ubiegają się o wybór LSR albo których strategia została wybrana (wyjątek - realizacja LSR wyłącznie ze środków pochodzących z EFMR). Obszar objęty LSR musi składać się co najmniej z dwóch gmin z wyłączeniem miast zamieszkałych przez więcej niż 20 tys. mieszkańców w przypadku lokalnej strategii rozwoju współfinansowanej ze środków EFRROW, wyłącznie z miasta lub części miasta w przypadku lokalnej strategii rozwoju współfinansowanej wyłącznie ze środków EFS oraz co najmniej z dwóch gmin w pozostałych przypadkach. Liczba ludności

zamieszkująca obszar objęty LSR nie może przekraczać 150 tys. oraz nie może być mniejsza niż:

- 30 tys. (nie licząc mieszkańców miast zamieszkanymi przez więcej niż 20 tys. mieszkańców) w przypadku LSR współfinansowanej ze środków EFRROW,
- 20 tys. w przypadku LSR współfinansowanej wyłącznie ze środków EFS,
- 30 tys. w pozostałych przypadkach.

Do warunków udziału w konkursie należy również konieczność wykazania powiązania celów strategii z celami rozwoju lokalnego kierowanego przez społeczność oraz strategicznymi dokumentami województwa. Złożona wraz z wnioskiem LSR może być jedyną LSR złożoną przez jedno stowarzyszenie.

W przypadku stowarzyszeń, których LSR ma być współfinansowana ze środków **EFRROW**, mogą wziąć udział w konkursie pod warunkiem spełnienia dodatkowo poniższych warunków:

- LSR zawiera wskazanie grup defaworyzowanych (w szczególności w kontekście dostępu do rynku pracy), które uzyskują wsparcie w jej ramach oraz opis stosowanego podejścia do każdej z tych grup;
- 50% budżetu LSR przeznaczanego na realizację poddziałania „Wsparcie na wdrażanie operacji w ramach strategii rozwoju lokalnego kierowanego przez społeczność” w ramach PROW przeznaczone jest na przedsięwzięcia związane z tworzeniem lub utrzymaniem miejsc pracy.

Stowarzyszenia, których LSR ma być współfinansowana ze środków **EFMR** mogą wziąć udział w konkursie pod warunkiem spełnienia dodatkowo poniższych warunków:

- na obszarze objętym LSR, której realizacja ma być współfinansowana ze środków EFSI, w tym EFMR liczba osób zatrudnionych w sektorze rybackim wynosi co najmniej 50 osób i wartość produkcji mierzona w przychodach z działalności rybackiej wynosi co najmniej 1 300 000 PLN;
- na obszarze objętym LSR, której realizacja ma być współfinansowana wyłącznie ze środków pochodzących z EFMR liczba osób zatrudnionych w sektorze rybackim wynosi co najmniej 70 osób i wartość produkcji mierzona w przychodach z działalności rybackiej wynosi co najmniej 2 600 000 PLN;
- w organie decyzyjnym sektor rybacki posiada nie mniej niż 30% ogólnej liczby głosów;
- co najmniej 50% wskaźników planowanych do osiągnięcia ze środków EFMR związane jest z tworzeniem lub utrzymaniem miejsc pracy.

Ponadto LSR powinna zawierać informację o przeprowadzeniu analizy pod kątem spełnienia kryteriów kwalifikujących do strategicznej oceny oddziaływania na środowisko i jej wynikach a w przypadku, gdy LSR wymagać będzie przeprowadzenia strategicznej oceny oddziaływania na środowisko, do LSR powinno być załączone pisemne podsumowanie zawierające informacje, o których mowa w

art. 55 ust. 3 ustawy z dnia 3 października 2008 r. o udostępnianiu informacji o środowisku i jego ochronie, udziale społeczeństwa w ochronie środowiska oraz o ocenach oddziaływania na środowisko (Dz. U. z 2013 r., poz. 1235 ze zm.).

Do obowiązku LGD należy dostarczenie wraz z wnioskiem o wybór LSR odpowiednich dokumentów, do których należą:

- LSR;
- statut wnioskodawcy;
- dane wszystkich członków organu decyzyjnego wnioskodawcy
- pełnomocnictwo (o ile dotyczy);
- uchwały rad gmin o przystąpieniu do wnioskodawcy;
- informacja nt. grup defaworyzowanych, które uzyskają wsparcie w jej ramach wraz z opisem planowanego wsparcia;
- potwierdzenie spełnienia przez wnioskodawcę warunku o którym mowa w art. 3 ust. 2 pkt 5 Rozporządzenia Parlamentu Europejskiego i Rady (UE) nr 508/2014 w sprawie Europejskiego Funduszu Morskiego i Rybackiego, w przypadku wnioskodawcy, którego LSR ma być współfinansowana w całości lub części z EFMR (spójny obszar charakteryzujący się wysokim stopniem zatrudnienia w sektorze rybołówstwa);
- plany szkoleń dla członków organu decyzyjnego i pracowników biura wnioskodawcy;
- informacja nt. wiedzy i doświadczenia pracowników biura wnioskodawcy istotnych dla wdrażania i aktualizacji dokumentów strategicznych;
- informacja nt. doświadczenia LGD lub podmiotu wchodzącego w skład LGD;
- regulamin pracy Biura LGD;
- opisy stanowisk precyzujące podział obowiązków i zakres odpowiedzialności pracowników biura wnioskodawcy;
- procedury wyboru i oceny operacji oraz kryteria wyboru operacji.

Komisja

Wybór LSR do ich realizacji przez LGD będzie dokonywany przez komisję wybierającą, powołaną przez zarząd województwa.

W uchwale powołującej komisję określone zostaną w szczególności: liczba członków, skład oraz regulamin działania komisji. W skład komisji wchodzi eksperci i przedstawiciele zarządu województwa. Eksperci, którzy będą stanowić co najmniej 1/3 składu) powoływani zostaną zgodnie z kryteriami wskazanymi w podawanym do publicznej wiadomości ogłoszeniu.

Funkcje przewodniczącego pełni przedstawiciel zarządu województwa. Uchwały komisji zapadają zwykłą większością głosów, w obecności co najmniej połowy składu komisji.¹¹ Obsługę komisji zapewnia zarząd województwa.

¹¹ W przypadku równej liczby głosów decyduje głos przewodniczącego.

Na wniosek ministra właściwego do spraw rozwoju regionalnego, ministra właściwego do spraw rozwoju wsi lub ministra właściwego do spraw rybołówstwa zarząd województwa powołuje w skład komisji nie więcej niż po dwóch przedstawicieli wskazanych przez każdego z ministrów.

W skład powoływanych do oceny poszczególnych strategii zespołów oceniających wejdzie przynajmniej jeden ekspert. Zespoły oceniające będą sprawdzały czy dana LSR spełnia kryteria wyboru, które są jednolite dla wszystkich lokalnych grup działania w Polsce. Każde z kryteriów opatrzone będzie odpowiednią wagą punktową. Po dokonaniu oceny komisja wybierająca sporządzi listę ocenionych LSR według kolejności wynikającej z liczby uzyskanych punktów i zamieści ją na stronie internetowej. Komisja wybierająca w sprawie każdej ocenionej LSR podejmie uchwałę, decydując zwykłą większością głosów, w obecności co najmniej połowy składu komisji.

W przypadku przyznania przez członków zespołów oceniających różnej ilości punktów za spełnianie danego kryterium, o ilości punktów zdecyduje głosowanie komisji.

W razie równej liczby głosów decyduje głos przewodniczącego. Uchwały komisji będą zawierały informacje dotyczące m.in. liczby uzyskanych punktów, zmian, jakie będzie należało wprowadzić w wybranej warunkowo LSR, uzasadnienie dokonanej oceny, wskazanie funduszu wiodącego, w sytuacji gdy realizacja LSR ma być współfinansowana ze środków więcej niż jednego EFSI.

W przypadku LSR przewidzianej do współfinansowania ze środków więcej niż jednego EFSI, wyboru dokonuje się, jeżeli przynajmniej w ramach jednego funduszu dostępne są środki finansowe, przy czym jeżeli środki finansowe dostępne są jedynie w ramach EFMR, LSR musi spełniać warunki współfinansowania ze środków tego funduszu.

Umowa ramowa

Niezwłocznie po dokonaniu wyboru LSR zarząd województwa zatwierdza LSR, zawierając z LGD, która będzie realizowała tę LSR, umowę ramową.

Umowa ramowa zawierana jest pod rygorem nieważności na formularzu opracowanym przez ministra właściwego do spraw rozwoju wsi oraz ministra właściwego do spraw rybołówstwa i zawiera określenie m.in.

- wysokości środków na realizację LSR z podziałem na EFSI,
- wysokości środków na funkcjonowanie LGD,
- zasad monitorowania i kontroli realizacji LSR,
- harmonogramu naborów wniosków,
- terminu i miejsca realizacji LSR,
- zasad realizacji LSR.

Załącznikiem do umowy ramowej jest wybrana LSR.

Podręcznik dla LGD w zakresie realizacji instrumentu RLKS w województwie kujawsko-pomorskim. Załącznik Nr 9 do SZOOP RPO WK-P.

Umowa ramowa może być zawierana warunkowo, jeżeli LSR otrzymała minimalną ilość punktów, ale nie otrzymała wymaganego do wyboru minimum punktowego dla któregośkolwiek z następujących kryteriów:

- wiedza i doświadczenie osób zaangażowanych w opracowanie i realizację LSR oraz standardy wiedzy i kompetencji określone dla LGD;
- zasady wyboru operacji;
- jakość i spójność wewnętrzna diagnozy oraz analizy SWOT;
- adekwatność celów i przedsięwzięć do diagnozy i wniosków z konsultacji LSR ze społecznością lokalną oraz adekwatność wskaźników do celów i przedsięwzięć określonych w LSR;
- poprawność metodologiczna określenia wskaźników realizacji LSR;
- monitoring i ewaluacja.

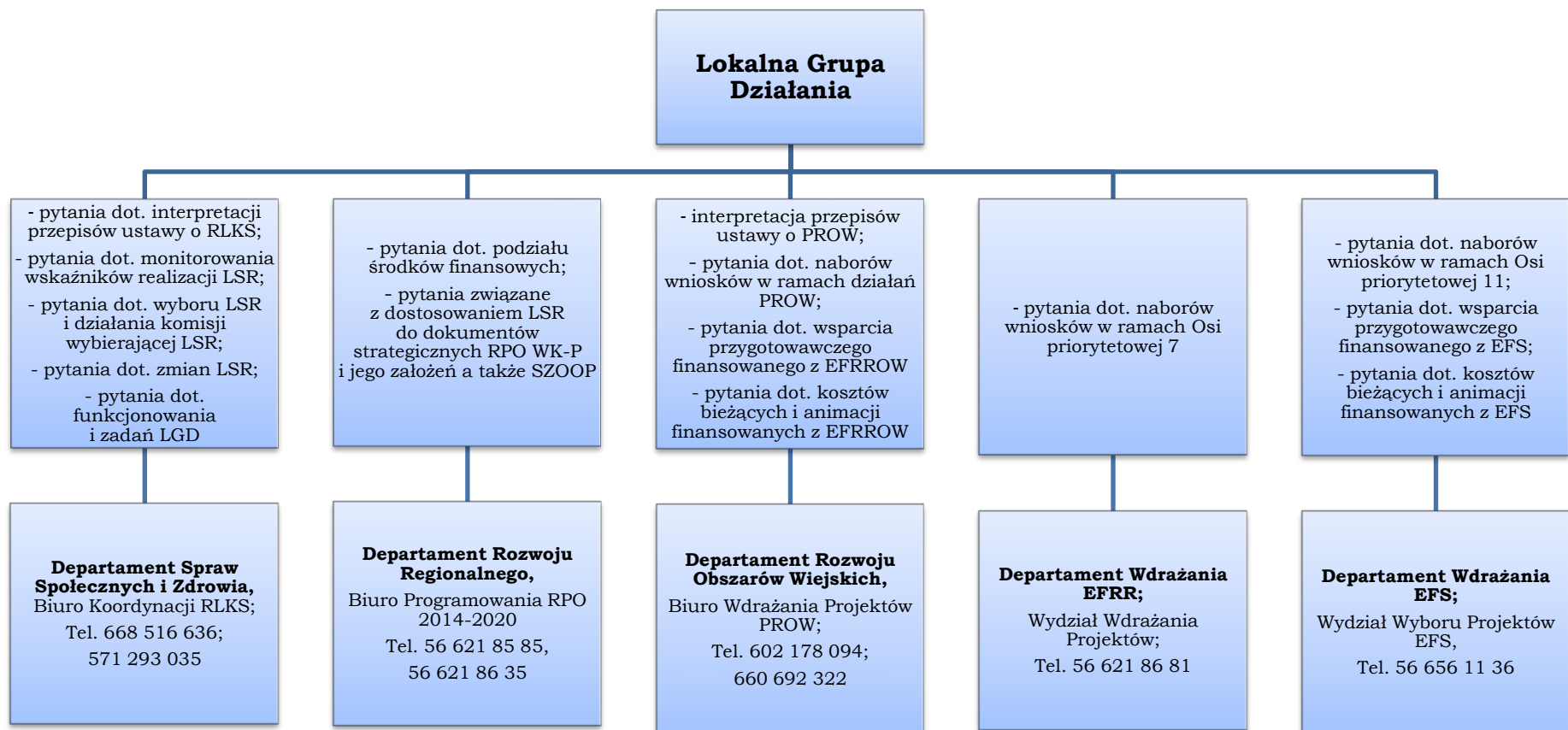
Warunkiem zawarcia umowy ramowej jest wówczas wprowadzenie w terminie 30 dni od dnia jej zawarcia zmian pozwalających na osiągnięcie minimum punktowego dla każdego z wyżej wymienionych kryteriów.

8.5 System realizacji RLKS – zadania zarządu województwa

Zarząd Województwa za pośrednictwem właściwych komórek organizacyjnych w Urzędzie Marszałkowskim Województwa Kujawsko-Pomorskiego powołanych do nadzoru na realizacją RLKS, odpowiada za:

- podpisanie umowy z LGD na realizację LSR (tzw. umowa ramowa);
- powołanie komisji wybierającej LSR na poziomie regionalnym;
- ostateczną weryfikację kwalifikowalności projektów (oprócz mikro-projektów realizowanych w ramach projektu grantowego LGD), w tym zgodności z przepisami o pomocy publicznej;
- podpisywanie umów o dofinansowanie i rozliczenie projektów beneficjentów, z wyjątkiem umów o dofinansowanie mikroprojektów w ramach projektów grantowych;
- kontrolę i monitorowanie realizacji LSR i działalności LGD;
- nadzór nad realizacją LSR i działalnością LGD, w tym przestrzeganiem zasady unikania konfliktu interesów w LGD.

Schemat kompetencji Urzędu Marszałkowskiego Województwa Kujawsko-Pomorskiego w zakresie obsługi LGD



9 Ramy finansowe LSR

W warunkach województwa kujawsko-pomorskiego w przypadku LGD „wiejskich” LSR mogą być wielofunduszowe, co oznacza, że dana LSR finansowana może być w ramach więcej niż jednego funduszu. Należy jednak pamiętać, że dofinansowanie uruchamiane jest przez zarząd województwa na konkretne jednofunduszowe projekty w ramach LSR, a nie ogólnie na LSR. Tak więc LSR może być finansowana z EFRROW w ramach PROW (fundusz obligatoryjny) oraz EFRR i EFS w ramach RPO WK-P, a także EFMR w ramach PO RYBY (na obszarach rybackich).

Jednofunduszowe projekty mogą być realizowane na trzy sposoby:

- (1) projekty realizowane w ramach wniosków składanych przez beneficjentów innych niż LGD i wybieranych przez organ decyzyjny LGD,
- (2) projekty grantowe, w ramach których LGD jako beneficjent organizuje konkursy na realizację mikroprojektów,
- (3) projekty „własne” LGD przy zachowaniu konkurencyjności wyboru oraz niedyskryminującej i przejrzystej procedury wyboru projektów i unikaniu konfliktu interesów (art. 34 rozporządzenia nr 1303/2013). Jako projekty własne będą także funkcjonować projekty związane z zarządzaniem i animacją, o których stanowi art. 35 ust. 1 lit. c-e rozporządzenia nr 1303/2013.

Projekty wybierane są w trybie konkursowym, natomiast projekty związane z zarządzaniem i animacją wybierane są w trybie pozakonkursowym.

„Jednofunduszowość” projektów oznacza, że dany projekt/operacja może być finansowany wyłącznie w ramach jednego z określonych w LSR funduszy. W praktyce oznacza to, że dany zakres projektu musi być zgodny z zakresem wsparcia danej jednej osi/priorytetu/działania, w ramach, której ubiega się o wsparcie i jest ona jedynym wnioskowanym źródłem wsparcia. Innymi słowy, nie istnieje możliwość łączenia funduszy w pojedynczym projekcie. Nie oznacza to, że nie mogą być realizowane projekty powiązane ze sobą i wzajemnie się uzupełniające, gdzie każdy projekt będzie zrealizowany w ramach innego z funduszy. Co więcej, tego rodzaju komplementarne i całościowe spojrzenie na planowane przedsięwzięcia jest rekomendowane.

Ostateczną decyzję o kwalifikowalności poszczególnych projektów podejmuje zarząd województwa, który podpisuje również umowy z beneficjentami. Poszczególne projekty będą rozliczane osobno dla każdego funduszu, a także będą finansowane na zasadach właściwych dla danego Programu (PROW, RPO WK-P, PO RYBY) i funduszu (EFRROW, EFRR, EFS, EFRM).

Te same zasady dotyczą projektów grantowych, z tą różnicą, że LGD podpisuje umowy na mikroprojekty i prowadzi działania rozliczeniowe, monitoringowe

i kontrolne wobec nich na etapie wdrażania. Nie wyklucza to możliwości prowadzenia dodatkowych działań kontrolnych ze strony zarządu województwa.

W tym miejscu wyjaśnijmy jeszcze co to jest projekt grantowy. Projekt grantowy to operacja, której beneficjentem jest LGD. Projekt taki składa się z szeregu „mikroprojektów”, gdzie odbiorcami końcowymi są podmioty działające na obszarze objętym LSR. Poza koniecznością poddania się ewentualnej kontroli odbiorca końcowy mikroprojektu nie ma kontaktów z zarządem województwa a jedynie z LGD. Odpowiedzialność finansową za realizację projektu grantowego ponosi LGD, w tym za wszystkie nieprawidłowości i naruszenia prawa. Ewentualne korekty nakładane są na LGD jako beneficjenta (LGD ma roszczenia odszkodowawcze wobec mikro projektodawców). Dlatego też LGD w umowach z odbiorcami końcowymi mikroprojektów powinna ustanawiać odpowiednie zabezpieczenia finansowe lub odpowiednie zapisy umowne gwarantujące prawidłowość realizacji mikroprojektu i ewentualne sankcje finansowe. Do projektów grantowych realizowanych z EFS lub EFRR stosowane będą przepisy ustawy wdrożeniowej dotyczące realizacji projektów grantowych (art. 32 i 33).

O wyborze, w ramach ilu funduszy będzie realizowana LSR, decyduje LGD. Należy zaznaczyć, że przypadek ten dotyczy LGD „wiejskich”. W przypadku LGD „miejskich” strategie będą zawsze jednofunduszowe, finansowane z EFS w ramach RPO WK-P - tylko ten bowiem Program umożliwi realizację RLKS na obszarze miast powyżej 20 tys. mieszkańców i tylko w zakresie finansowanym z EFS. W celu zapewnienia, że wsparcie z PROW oraz RPO WK-P będzie wystarczające dla osiągnięcia celów określonych w LSR, wyznaczona zostanie podstawowa kwota przypadająca na każdą wybraną LSR (zarówno na realizację operacji w ramach LSR jak i wsparcie kosztów bieżących i animacji).

❖ **Wsparcie projektów ze środków EFRROW w ramach PROW.**

➤ Wsparcie przygotowawcze

- Poziom pomocy dla LGD wynosić będzie 100% kosztów kwalifikowalnych operacji, i wypłacony zostanie w dwóch transzach. Pierwsza transza, w wysokości 70% kosztów kwalifikowalnych, zostanie wypłacona po podpisaniu umowy o przyznanie pomocy. Druga transza, w wysokości 30% kosztów kwalifikowalnych, zostanie wypłacona po złożeniu przez daną LGD gotowej lokalnej strategii rozwoju w konkursie na wybór LSR.
- Wsparcie nie może być łączone ze wsparciem przygotowawczym w ramach innych programów współfinansowanych ze środków funduszy EFSI.
- Koszty kwalifikowane:
 - administracyjne, w tym osobowe;
 - działań szkoleniowych przygotowujących lokalnych partnerów do opracowania i wdrażania LSR;

- związane z opracowaniem LSR, w tym koszty badań, analiz, opracowań i prowadzenia konsultacji ze społecznościami lokalnymi wspierających przygotowanie LSR oraz koszty doradztwa;
- nawiązywania i pogłębiania współpracy z innymi obszarami wiejskimi, w tym czynności przygotowawcze w stosunku do projektów współpracy
- Pomoc może być przyznana wnioskodawcy, jeżeli:
 - obszar objęty jego działalnością, na którym realizowana ma być LSR, jest obszarem wiejskim lub zawiera obszar wiejski;
 - obszar wiejski stanowiący lub zawierający się w obszarze objętym działalnością wnioskodawcy, na którym realizowana ma być LSR, składa się z obszaru przynajmniej 2 gmin i zamieszkiwany jest przez nie mniej niż 30 000 i nie więcej niż 150 000 mieszkańców;
 - członkami (partnerami) wnioskodawcy jest przynajmniej po jednym przedstawicielu z każdego sektora (społecznego, gospodarczego i publicznego) z każdej gminy, której obszar zaliczany jest do obszaru wiejskiego, stanowiącego lub zawierającego się w obszarze objętym działalnością wnioskodawcy, na którym realizowana ma być LSR.
- Wdrażanie projektów współpracy
 - Projekty współpracy mogą dotyczyć współpracy między terytorialnej (pomiędzy LGD w ramach jednego województwa lub z różnych województw) lub międzynarodowej.
 - Pomoc ma formę refundacji.
 - Całkowity planowany koszt jednego projektu między terytorialnego wynosi minimum 50 000 zł.
 - Limit pomocy na LGD w okresie realizacji PROW: do 5% wsparcia kierowanego z PROW na daną LSR w ramach poddziałań. Realizacja operacji w ramach lokalnych strategii rozwoju oraz wsparcie kosztów bieżących i animacji.
 - Intensywność pomocy wynosi do 100% kosztów kwalifikowanych operacji.
- Wsparcie kosztów bieżących i animacji
 - Pomoc ma formę rozliczenia ryczałtowego.
 - Pomoc przyznawania jest na wsparcie bieżącego funkcjonowania LGD, zapewniające ich sprawną i efektywną pracę, w tym sprawne funkcjonowanie biura LGD oraz doskonalenie zawodowe osób uczestniczących w realizacji tych LSR. Kolejnym elementem poddziałania jest wspieranie procesu aktywizacji związanej z realizacją LSR, zapewnienie wsparcia dla potencjalnych beneficjentów w opracowaniu projektów, przygotowaniu wniosków i realizacji projektów (prowadzenie przez LGD doradztwa na rzecz potencjalnych beneficjentów LSR).
 - Beneficjenci - LGD, których LSR zostały wybrane do realizacji i finansowania ze środków PROW.

- Możliwość uzyskania wsparcia zapewniona jest dla wszystkich LGD, których LSR wspierane są ze środków EFRROW, zgodnie z decyzją o wyborze LSR.
 - Wsparcie nie może dotyczyć kosztów zrefundowanych w ramach innych programów współfinansowanych ze środków funduszy EFSI.
 - Intensywność pomocy wynosi do 100% kosztów kwalifikowanych operacji. W przypadku, gdy w ramach innych programów współfinansowanych ze środków funduszy EFSI, przewiduje się niższy poziom intensywności pomocy, intensywność pomocy EFRROW będzie obniżona do tego poziomu.
- Realizacja operacji w ramach lokalnych strategii rozwoju
- O pomoc będą mogły się ubiegać osoby fizyczne, osoby prawne oraz jednostki organizacyjne nieposiadające osobowości prawnej, jeżeli ich siedziba / adres pod którym wykonują działalność gospodarczą znajdują się na obszarze objętym LSR.
 - Pomoc ma formę refundacji lub płatności zryczałtowanej w zależności od rodzaju operacji. W przypadku operacji polegających na rozpoczęciu prowadzenia działalności gospodarczej pomoc ma formę płatności zryczałtowanej (premi).
- Wartość projektu grantowego realizowanego przez LGD nie może przekroczyć 300 tys. zł, z tym że dla jednego grantobiorcy w ramach projektu grantowego nie może to być mniej niż 5 tys. zł i nie więcej niż 50 tys. zł.
 - Intensywność pomocy wynosi do 100% kosztów kwalifikowalnych operacji, w zależności od kategorii beneficjenta, rodzaju operacji oraz zapisów LSR.
 - W przypadku operacji polegających na podejmowaniu bądź rozwijaniu działalności gospodarczej warunkiem otrzymania pomocy jest utworzenie co najmniej jednego miejsca pracy, w tym samozatrudnienie.

❖ **Wsparcie projektów ze środków EFRR i EFS w ramach RPO WK-P.**

- Wsparcie przygotowawcze
- Finansowanie odbywać się będzie w formie ryczałtu.
 - Poziom pomocy dla LGD wynosić będzie do 95% kosztów kwalifikowalnych operacji, i wypłacony zostanie w dwóch transzach. Pierwsza transza, w wysokości 70% kosztów kwalifikowalnych, zostanie wypłacona po podpisaniu umowy o przyznanie pomocy. Druga transza, w wysokości 30% kosztów kwalifikowalnych, zostanie wypłacona po złożeniu przez daną LGD gotowej lokalnej strategii rozwoju w konkursie na wybór LSR.
 - Wsparcie nie może być łączone ze wsparciem przygotowawczym w ramach innych programów współfinansowanych ze środków funduszy EFSI.
 - Koszty kwalifikowane:
 - administracyjne, w tym osobowe;

- działań szkoleniowych przygotowujących lokalnych partnerów do opracowania i wdrażania LSR;
 - związane z opracowaniem LSR, w tym koszty badań, analiz, opracowań i prowadzenia konsultacji ze społecznościami lokalnymi wspierających przygotowanie LSR oraz koszty doradztwa;
 - nawiązywania i pogłębiania współpracy z innymi obszarami wiejskimi, w tym czynności przygotowawcze w stosunku do projektów współpracy
 - Pomoc może być przyznana wnioskodawcy, jeżeli:
 - obszar objęty jego działalnością, na którym realizowana ma być LSR, jest obszarem miejskim (w miastach powyżej 20 tys. mieszkańców);
 - obszar miejski stanowiący lub zawierający się w obszarze objętym działalnością wnioskodawcy, na którym realizowana ma być LSR, zamieszkiwany jest przez nie mniej niż 20 000 i nie więcej niż 150 000 mieszkańców;
 - członkami (partnerami) wnioskodawcy jest przynajmniej po jednym przedstawicielu z każdego sektora (społecznego, gospodarczego i publicznego) z każdej gminy, której obszar zaliczany jest do obszaru wiejskiego, stanowiącego lub zawierającego się w obszarze objętym działalnością wnioskodawcy, na którym realizowana ma być LSR.
- Wsparcie kosztów bieżących i animacji
- Finansowanie odbywać się będzie w formie ryczałtu.
 - Pomoc przyznawania jest na wsparcie bieżącego funkcjonowania LGD, zapewniające ich sprawną i efektywną pracę, w tym sprawne funkcjonowanie biura LGD oraz doskonalenie zawodowe osób uczestniczących w realizacji tych LSR. Kolejnym elementem jest wspieranie procesu aktywizacji związanej z realizacją LSR, zapewnienie wsparcia dla potencjalnych beneficjentów w opracowaniu projektów, przygotowaniu wniosków i realizacji projektów (prowadzenie przez LGD doradztwa na rzecz potencjalnych beneficjentów LSR).
 - Beneficjenci - LGD, których LSR zostały wybrane do realizacji.
 - Możliwość uzyskania wsparcia zapewniona jest dla wszystkich LGD, których LSR wspierane są ze środków RPO WK-P, zgodnie z decyzją o wyborze LSR.
 - Wsparcie nie może dotyczyć kosztów zrefundowanych w ramach innych programów współfinansowanych ze środków funduszy EFSI.
- Realizacja operacji w ramach lokalnych strategii rozwoju
- O pomoc będą mogły się ubiegać podmioty określone w pkt. 11 działania 7.1 w ramach osi priorytetowej 7 oraz w pkt 11 działania 11.1 osi priorytetowej 11 SZOOP RPO WK-P.

Podręcznik dla LGD w zakresie realizacji instrumentu RLKS w województwie kujawsko-pomorskim. Załącznik Nr 9 do SZOOP RPO WK-P.

- Pomoc ma formę refundacji. Przewiduje się możliwość wypłacania zaliczek dla beneficjentów. Szczegółowe zasady stosowania systemu zaliczek zostaną określone przez Instytucję Zarządzającą RPO w wytycznych IZ RPO WK-P 2014-2020 w zakresie kwalifikowalności wydatków w ramach EFRR i EFS na lata 2014-2020.
- W przypadku wystąpienia pomocy publicznej wsparcie będzie udzielane jako pomoc *de minimis* na podstawie rozporządzenia KE nr 1407/2013 oraz zgodnie z zasadami rozporządzenia MliR z 19.03.2015 r. w sprawie udzielania pomocy *de minimis* w ramach regionalnych programów operacyjnych na lata 2014-2020 (Dz. U. poz. 488).
- W przypadku projektów dotyczących wsparcia inwestycyjnego mikro i małych przedsiębiorstw, w ramach działania 7.1 osi priorytetowej 7, minimalna i maksymalna wartość projektu wynoszą odpowiednio: 10 tys. zł. i 100 tys. zł.

Proponowany podział środków RPO Województwa Kujawsko-Pomorskiego (EFRR i EFS) na realizację LSR na obszarze województwa kujawsko-pomorskiego w latach 2014-2020 (bez rezerwy wykonania).

Przyjęte założenia:

- EFS (rozwój lokalny kierowany przez społeczność PI9vi) - 33 800 126 €
 - EFRR (rozwój lokalny kierowany przez społeczność PI9d) - 37 382 853 €
(bez miast pow. 20 tys. mieszkańców - 926 033 mieszkańców)
- Łącznie do wykorzystania **71 182 979 €**

Kwota na wsparcie przygotowawcze (dot. LGD w miastach powyżej 20 tys. mieszkańców) – 250 tys. €

Maksymalna kwota na koszty bieżące i animacji (finansowanie z EFS) – 10 mln €

Pozostaje:

- 23 550 127,52 € - EFS (rozwój lokalny kierowany przez społeczność PI9vi) - (38,65%)
- 37 382 853,07 € - EFRR (rozwój lokalny kierowany przez społeczność PI9d) - (61,35%)
- 60 932 980,59 € - łącznie (na wdrażanie operacji w ramach LSR)

Wagi dla wskaźników przyjęte Stanowiskiem Zarządu z dnia 3 czerwca 2015 r. do wyliczenia wartości wsparcia na wdrażanie operacji w ramach LSR.

Podręcznik dla LGD w zakresie realizacji instrumentu RLKS w województwie kujawsko-pomorskim. Załącznik Nr 9 do SZOOP RPO WK-P.

Miara	Wpływ	Waga
liczba ludności	stymulanta	60%
udział osób w gospodarstwach domowych korzystających ze środowiskowej pomocy społecznej w ludności ogółem (%)	stymulanta	15%
udział bezrobotnych zarejestrowanych w liczbie ludności w wieku produkcyjnym (%)	stymulanta	15%
podmioty gospodarki narodowej wpisane w do rejestru REGON na 10 tys. ludności	destymulanta (im wyższa liczba podmiotów, tym mniejsza wartość wskaźnika)	10%

Załącznik 1. Potrzeby i potencjały obszarów LGD w województwie kujawsko-pomorskim